


# Stichting Werkplaats Kindergemeenschap

## Bestuursverslag 2022



Flynth Audit B.V.  
geheel document digitaal  
gewaarmerkt voor identificatiedoeleinden

 S.v.d.V. 26 juni 2023

## Inhoud

<b>Voorwoord</b> .....	5
<b>Het schoolbestuur</b> .....	6
Profiel .....	6
De Werkplaats in het kort .....	6
Missie.....	6
Visie .....	6
Schoolplan .....	6
Toegankelijkheid en toelating .....	6
Organisatie .....	7
Scholen .....	7
Organisatiestructuur .....	7
Medezeggenschap.....	9
Verbonden partijen .....	9
Ouders .....	9
Werkers .....	9
Kinderopvang .....	10
Gemeente De Bilt .....	10
Onderwijsinstellingen in de regio en de Samenwerkingsverbanden PO en VO.....	10
Vereniging CultuurProfielScholen (VCPS).....	11
Vereniging Bijzondere Scholen (VBS) .....	11
Platform Eigentijds Onderwijs (PLEION).....	11
Externe klachtencommissie en vertrouwenspersoon.....	11
Code Goed Bestuur .....	12
<b>Verantwoording van het beleid</b> .....	13
<b>Onderwijs en kwaliteit</b> .....	13
Onderwijskwaliteit en kwaliteitszorg .....	13
De basis: Medewerkers rondom de werker .....	13
Verdeling verantwoordelijkheden op hoofdlijnen .....	13
Ambities en schoolplan .....	14
Hoofdlijnen BO en VO gezamenlijk .....	15
Hoofdlijnen BO .....	15
Hoofdlijnen VO .....	16
Kwaliteitsversterking resultaten VO.....	16
Overige ontwikkelingen.....	17
Toekomstige ontwikkelingen .....	17

Onderwijsresultaten.....	18
Basisonderwijs.....	18
Voortgezet Onderwijs.....	18
Onderwijs aan nieuwkomers.....	19
Internationalisering.....	19
Inspectie.....	19
Visitatie.....	19
Passend Onderwijs.....	19
Nationaal Programma Onderwijs.....	20
Sociale Veiligheid.....	22
<b>Personeel en professionalisering.....</b>	<b>23</b>
Doelen/ambities en resultaten.....	23
Professionalisering.....	23
Doelen en resultaten.....	23
Toekomstige ontwikkelingen.....	23
Inzet extra middelen ministerie voor strategisch personeelsbeleid/professionalisering starters en schoolleiders.....	23
Inzet werkdrukmiddelen VO.....	23
Ziekteverzuim.....	24
Uitkeringen na ontslag.....	24
Strategisch personeelsbeleid.....	24
<b>Huisvesting en Facilitaire zaken.....</b>	<b>25</b>
Doelen/ambities.....	25
Resultaten.....	25
Toekomstige ontwikkelingen.....	26
Duurzaamheid en maatschappelijk verantwoord ondernemen.....	26
<b>Financieel beleid.....</b>	<b>27</b>
Doelen en resultaten.....	27
Opstellen meerjarenbegroting.....	28
Toekomstige ontwikkelingen.....	28
Investeringsbeleid.....	28
Treasury.....	28
Allocatie van middelen.....	29
Onderwijsachterstandenmiddelen.....	29
<b>Continuïteitsparagraaf.....</b>	<b>29</b>
Intern risicobeheersingssysteem.....	29

Belangrijkste risico's en onzekerheden .....	30
<b>Verantwoording van de financiën</b> .....	<b>31</b>
Ontwikkeling in meerjarig perspectief .....	31
Werkeraantallen.....	31
Medewerkers .....	32
Staat van baten en lasten en balans .....	33
Stichting Werkplaats Kindergemeenschap totaal .....	33
Werkplaats Basisonderwijs.....	34
Werkplaats Voortgezet onderwijs.....	35
Werkplaats rest (kinderboerderij, kinderopvang en algemene middelen).....	36
Balans .....	37
Financiële positie.....	38
Liquiditeit.....	38
Rentabiliteit.....	38
Solvabiliteit.....	38
Normatief eigen vermogen .....	38
<b>Verslag intern toezicht</b> .....	<b>40</b>
Samenstelling intern toezicht.....	40
Hoe is het toezicht vormgegeven.....	41
Toezichtvisie .....	41
Toezichtkader en toetsingskader .....	41
Overlegsituaties en contacten met de organisatie .....	41
Werkgeverschap.....	42
Samenstelling en wisselingen RvT .....	42
Rooster van aftreden.....	43
Zelfevaluatie en ontwikkeling.....	43
Vergoeding Raad van Toezicht .....	43
Bedrijfsvoering en financieel beheer .....	44
Toelichting op gegeven adviezen .....	44

## Voorwoord

De afgelopen jaren is de onderwijssector voor grote uitdagingen gesteld, als gevolg van de Coronapandemie en de collectieve maatregelen ter bestrijding daarvan. Het was onder die omstandigheden voor de Werkplaats lastiger om te zijn wat we willen zijn: een kindergemeenschap. Een plek waar kinderen en volwassenen sámen werken aan kennis opdoen, socialiseren en persoonsvorming.

Leerlingen in het land en onze werkers hebben schade geleden, ondanks dat scholen forse extra inzet hebben gedaan met middelen uit het Nationaal Programma Onderwijs (NPO). Die schade uit zich deels aan de oppervlakte - in bijvoorbeeld de leeropbrengsten - maar gaat vaak ook dieper: De socialisatie bij groepen kinderen is de afgelopen jaren achtergebleven en de binding met de groep en school is bij jongeren minder positief dan gewenst. Vaker dan gewoon hebben jongeren een verminderde leermotivatie en een negatief zelfbeeld.

In het eerste deel van 2022 kampte het onderwijs nog met de directe gevolgen van hoog ziekteverzuim en beperkende maatregelen. Vanaf halverwege het jaar werden de omstandigheden meer normaal en konden we ons steeds meer richten op het herstellen en opbouwen, in plaats het beperken van de schade. Allerlei sociale en culturele activiteiten konden weer doorgaan. De activiteiten werden niet slechts binnen de klas, maar vaak ook samen met andere teams en zelfs met BO en VO samen georganiseerd. We konden weer verder werken aan onze ambitie om kinderen elkaar in grotere verbanden te laten leren kennen; een kindergemeenschap te zijn.

Halverwege 2022 vierde de stichting haar 96-jarig bestaan met o.a. een uitgesteld lustrumfeest en reünie. Ook na enkele moeilijke jaren kunnen we vaststellen dat het met de Werkplaats goed gaat. Hoewel we hebben moeten bijsturen op prioritering van de doelen uit het schoolplan 2020-2024, liggen we behoorlijk op de daarin uitgezette koers. Onze scholen blijven onverminderd geliefd onder kinderen en ouders. In gesprek met de gemeente wordt gewerkt aan uitbreiding en op termijn verduurzaming van onze gebouwen. De aanhoudend hoge aanmeldingen roepen de vraag op of we niet aan meer kinderen Kees Boeke onderwijs zouden moeten aanbieden. Ook het statutaire doel van de stichting - om onze vorm van onderwijs *in stand te houden en uit te breiden* - geeft aanleiding over gesprek en gedachtevorming hierover.

De Werkplaats gaat vanuit een goede positie onze uitdagingen en vraagstukken aan. Die goede positie komt voor een belangrijk deel voort uit een van onze kernwaardes: dat wij samen willen werken: werkers, medewerkers en ouders.

Jeroen Croes, bestuurder Werkplaats Kindergemeenschap

### Profiel

#### De Werkplaats in het kort

De Werkplaats Kindergemeenschap bestaat uit een basisschool en een scholengemeenschap voor voortgezet onderwijs die nauw samenwerken en hun werk doen binnen de missie en visie zoals hieronder verwoord, steeds met het gedachtegoed van Kees Boeke in het achterhoofd en dat toepassend binnen de tijdgeest van het huidige moment. In 2022 hadden 550 werkers een plek binnen de basisschool en 1367 werkers hadden die binnen het voortgezet onderwijs, verdeeld over de tweejarige brugperiode, mavo, havo en vwo. Er waren per eind 2022 totaal 215 medewerkers (157,8 fte) werkzaam. Deze werkers en medewerkers bouwen binnen De Werkplaats met hoofd, hart en handen aan een wereld van mogelijkheden.

#### Missie

De Werkplaats inspireert en motiveert jonge mensen “om zich door allerlei soorten werk naar hun eigen aard en aanleg te ontwikkelen” en zo te “worden wie ze zijn”, in een vorm van onderwijs, die zich steeds vernieuwt, passend bij de jonge mensen van nu en de tijd waarin zij leven, met de door Kees Boeke gegeven “kaders en richting” als uitgangspunt.

#### Visie

De Werkplaats wil jonge mensen (de werkers) serieus nemen vanuit de overtuiging dat zo met hen gebouwd kan worden aan een rechtvaardige en verdraagzame samenleving, waarin zij zich met elkaar in verscheidenheid en overeenkomst verbonden weten. De volwassenen (de medewerkers) helpen hen bij hun ontwikkeling door het bieden van verantwoordelijkheid in een leeromgeving met veel ruimte voor samen leren en creëren. De Werkplaats Kindergemeenschap is een oefentuin voor het functioneren in sociale verbanden in de maatschappij en de wereld. De Werkplaats biedt kwalitatief goed onderwijs, gericht op hoofd, hart en handen.

#### Schoolplan

In “Samen Werken”, het schoolplan van De Werkplaats voor 2020 tot en met 2024, is te lezen dat De Werkplaats binnen basisonderwijs en voortgezet onderwijs zich met haar ambities vooral richt op de meerwaarde van en de plaats in de gemeenschap voor zowel werkers als medewerkers. In een tijd van individualisering en segregatie werken we samen aan een school waarin

- werkers elkaar en anderen ontmoeten
- werkers positief samenwerken en in balans zijn
- medewerkers leren en samenwerken

Deze ambities, evenals de afzonderlijke ambities voor basisonderwijs en voortgezet onderwijs, zijn in het schoolplan verder toegelicht en voorzien van te behalen resultaten. Per schooljaar wordt, met het schoolplan in de hand, een actieplan opgesteld. Onderdelen uit de actieplannen voor 2021/2022 en 2022/2023 komen verderop in dit verslag aan de orde.

*[Klik voor het gehele schoolplan op deze link](#)*

[Onderwijs - De Werkplaats Kindergemeenschap \(wpkeesboeke.nl\)](https://www.wpkeesboeke.nl)

#### Toegankelijkheid en toelating

De basisschool van De Werkplaats is algemeen toegankelijk. Het voortgezet onderwijs is toegankelijk voor kinderen met een basisschooladvies voor mavo (vmbo-t), havo, atheneum of gymnasium.

De afgelopen jaren is voor zowel het basisonderwijs als het voortgezet onderwijs telkens sprake geweest van een hoger aantal aanmeldingen dan geplaatst kan worden. In de tweede helft van 2022

is er wegens personeelsgebrek een tijdelijke toelatingsstop geweest bij de op ons terrein gesitueerde BSO. De onzekerheid hierover bij ouders zette de toestroom naar onze basisschool onder druk.

Bij het basisonderwijs vindt plaatsing plaats op volgorde van aanmelding (aanmelding is mogelijk vanaf de leeftijd van 3 jaar), waarbij gewerkt wordt in enkele cohorten per jaar (afhankelijk van de geboortedatum van de kinderen). Broertjes en zusjes van werkers en kinderen van medewerkers en kinderen van het kinderdagverblijf op ons terrein worden met voorrang geplaatst. Deze procedure staat beschreven op de website.

Bij de plaatsing in het 1<sup>ste</sup> leerjaar van het voortgezet onderwijs wordt indien nodig geloot per categorie beschikbare brugklassen (mavo-havo, havo-vwo en gymnasium) en wordt er gemikt op een verdeling van 60% kinderen uit De Bilt en 40% van buiten De Bilt. Werkers van de eigen basisschool; broertjes/zusjes van VO-werkers & kinderen van medewerkers krijgen voorrang bij de loting. Een eventuele loting gebeurt onder toezicht van een notaris en volgt een vooraf op de website gepubliceerde procedure. Voor instroom naar het VO later dan de start van het 1<sup>ste</sup> leerjaar worden wachtlijsten aangehouden, die op basis van volgorde van aanmelding wordt aangesproken wanneer er plaats is. Ook deze procedure staat op de website.

### Organisatie

#### Contactgegevens:

Stichting Werkplaats Kindergemeenschap  
Bestuur nummer: 76740  
KvK nummer: 41177105

Kees Boekelaan 12  
3723 BA Bilthoven

Tel 030-2282841  
[werkplaatsvo@wpkeesboeke.nl](mailto:werkplaatsvo@wpkeesboeke.nl)  
[www.wpkeesboeke.nl](http://www.wpkeesboeke.nl)



#### Bestuur

Jeroen Croes, College van Bestuur  
Nevenfuncties: bestuurslid stichting RBO Zuidoost Utrecht, een samenwerkingsorgaan van de regionale besturen onderwijs VO

#### Directie

Jeroen Croes, rector VO  
Anne-Mieke Bulters, directeur BO  
Liselot Westhoff, directeur bedrijfsvoering

### Scholen

Basisschool Werkplaats Kindergemeenschap	BRIN 05JN
School voor Voortgezet Onderwijs Werkplaats Kindergemeenschap	BRIN 17WP

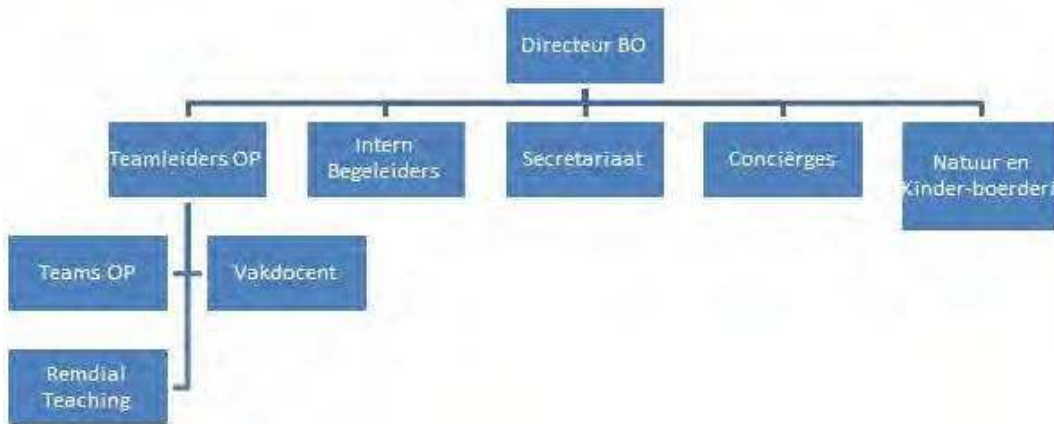
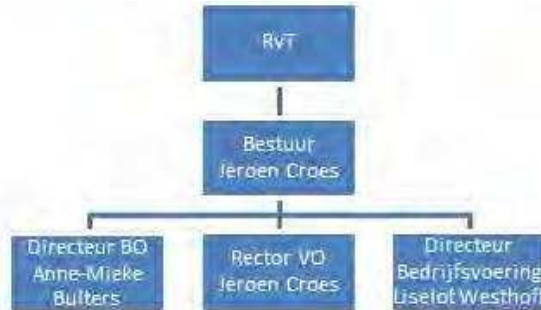
Meer informatie over onze scholen vindt u op [www.scholenopdekaart.nl](http://www.scholenopdekaart.nl)

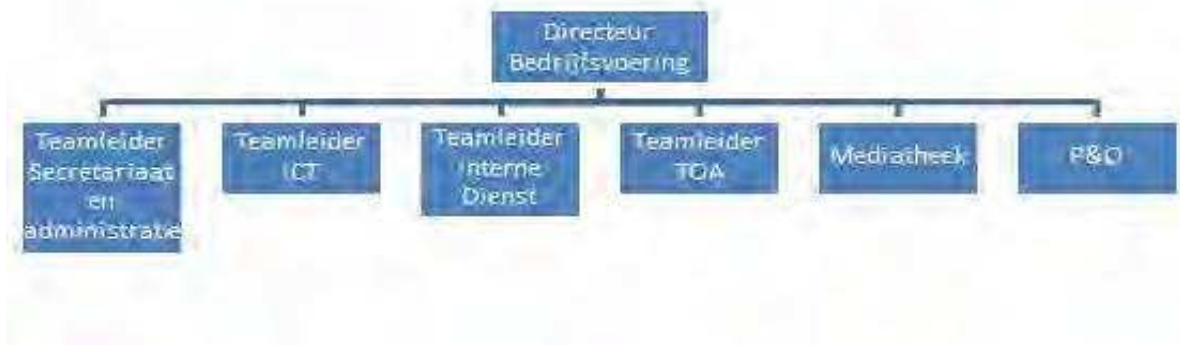
### Organisatiestructuur

De Werkplaats heeft een two tier bestuursmodel. Het college van bestuur (CvB) heeft de leiding over de organisatie. De raad van toezicht (RvT) houdt toezicht op het CvB. De bestuurder combineert de rol van bestuurder met die van rector van het voortgezet onderwijs en heeft daarmee ook de dagelijkse leiding binnen het VO. De dagelijkse leiding van het BO ligt, onder verantwoordelijkheid van de bestuurder, in handen van de directeur BO.

Het CvB ontwikkelt en implementeert, in samenspraak met de directie, de visie en missie van de Werkplaats, stelt de doelen voor het beleid op, stelt deze vast en zorgt voor uitvoering daarvan.

Hieronder in enkele organigrammen de organisatiestructuur van de Werkplaats:





### Medezeggenschap

De Werkplaats kent een medezeggenschapsraad voor het basisonderwijs (MRBO), een medezeggenschapsraad voor het voortgezet onderwijs (MRVO) en een gemeenschappelijke medezeggenschapsraad voor de gehele stichting. In de medezeggenschapsraden hebben vertegenwoordigers van ouders en medewerkers plaats en in de GMR en de MRVO ook werkers.

### Verbonden partijen

#### Ouders<sup>1</sup>

Werkers, medewerkers en ouders vormen samen een gemeenschap. Ouders zijn op de Werkplaats ook gesprekspartner over het algemeen beleid op de scholen. Er zijn verschillende structuren op het BO en het VO voor dit in contact.

Op het BO worden jaarlijks enkele malen thema-ochtenden en avonden met ouders gehouden. Vorig schooljaar konden deze themabijeenkomsten niet doorgaan van wege de Corona-richtlijnen. In september 2022 is deze draad weer opgepakt met als thema 'hoe kunnen we de communicatie tussen ouders en de school verbeteren?'. In maart 2023 is er een themabijeenkomst geweest met als onderwerp "wat toetsen we en hoe lezen we de resultaten?"

Op het voortgezet onderwijs kent elk van de onderwijsteams een klankbordgroep van ouders die 2x per jaar de teamleider van feedback voorziet. Elke klankbordgroep heeft ook een vertegenwoordigend ouder in de ouderraad. De ouderraad komt 5x per jaar bijeen met de rector en een teamleider. Zij geven gevraagd en ongevraagd advies en organiseren zelfstandig en in samenwerking met de school activiteiten voor ouders. Zo worden jaarlijks nieuwe ouders verwelkomd door de ouderraad, en geven zij uitleg over hoe het is om ouder op de Werkplaats te zijn. Ook worden er opvoedkundige thema's uitgediept met gastsprekers op goed bezochte thema-avonden. Deze bijeenkomsten zijn zo ingericht dat ouders laagdrempelig onderling tips en ervaringen kunnen uitwisselen. De ouderraad VO onderhoudt ook contact met de werkersraad VO en trekken soms samen op met initiatieven. Op het VO wordt het ouderdeel van de MR wordt gevormd door vertegenwoordiging uit de ouderraad.

#### Werkers

Op het BO en het VO kennen elk een werkersraad. Zij bespreken met elkaar en de directie zaken die de scholen en het onderwijs aangaan. De beide werkersraden worden elk begeleid door een medewerker en komen regelmatig bijeen. Op het BO is van elke groep een werker lid van de werkersraad. Op het VO is er vertegenwoordiging uit elk team. Daarnaast kennen de onderwijsteams

<sup>1</sup> Overall waar "ouders" staat, worden ook de verzorgers bedoeld.

VO elk een klankbordgroep van werkers, die de teamleider van feedback voorziet. Vertegenwoordiging vanuit de klankbordgroepen vormt de werkersraad VO. Vertegenwoordiging uit de werkersraad vormt het werkersdeel van de MRVO en de GMR.

De werkersraad van het VO is gedurende het schooljaar 2022-2023 begonnen aan een herijking van haar eigen rol en functioneren. Daartoe hebben zij – gefaciliteerd door medewerkers van het VO en het BO – in december 2022 een studiedag gebruikt.

### Kinderopvang

De Werkplaats bezit een gebouw op haar terrein, bestemd voor kinderopvang en buitenschoolse opvang (BSO). Dit gebouw wordt gehuurd door een stichting die daar kinderdagopvang en buitenschoolse opvang realiseert. Dit was voorheen Stichting Kinderopvang De Bilt, die in 2022 is overgenomen door Stichting Kind & Co. Dit is een grote kinderopvangorganisatie in de regio Utrecht. In 2022 hadden zij te kampen met een personeelstekort. Nieuwe ouders van de Werkplaats kregen niet meer automatisch een BSO-plek. Een aantal ouders heeft daardoor een aangeboden plek op de Werkplaats niet kunnen aannemen. Dit leidde tot minder instroom van werkers BO aan het begin van het schooljaar.

De samenwerking bestaat uit:

- Regelmatig overleg en elkaar op de hoogte houden van ontwikkelingen op de school en binnen de Kinderopvang Stichting.
- Voorrang plaatsing kinderen van het kinderdagverblijf op onze school (voorrangsgroep nr.3)
- Overleg met Intern Begeleider en medewerker over kinderen die gebruik maken van de BSO of de overstap maken van het kinderdagverblijf naar de school.
- Beschikbaar stellen van ons terrein voor de kinderen van de BSO.
- Gebruik van ruimtes van de school voor sportdagen of andere activiteiten in de schoolvakanties.
- Doorgeven jaarplanning van de school. Op de studiedagen van de school vangt de BSO de bij hen ingeschreven kinderen op.

### Gemeente De Bilt

De Werkplaats participeert gewoonlijk in het bestuurlijk overleg onderwijs gemeente (BOOG) en de lokaal educatieve agenda (LEA) en in het op overeenstemming gericht overleg (OOGO) met de 5 gemeentes in de regio. In 2022 heeft de gemeente De Bilt geen LEA of BOOG georganiseerd. Met de diensten leerplicht en centrum jeugd en gezin (CJG) wordt functioneel samengewerkt rondom zorg om werkers. Deze beide diensten kampten ook in 2022 met onderbezetting, waardoor sommige zaken rondom werkers laat of weinig aandacht krijgen. Bij incidenten wordt goed samengewerkt met de lokale politie, zoals de wijkagent en de schoolcontact-agent. Initiatieven van de lokale VO-scholen – Werkplaats, HNL & Aeres - om samen met de gemeente en politie een meer integrale aanpak te ontwikkelen rondom veiligheid en leefbaarheid rondom de scholen zijn in 2022 door de gemeente niet opgepakt/doorgepakt.

De Werkplaats en de twee andere lokale VO schoolbesturen hebben in september 2022 hun zorgen over de betrokkenheid van de gemeente bij het onderwijs VO gedeeld met de toen nieuwe wethouder onderwijs.

### Onderwijsinstellingen in de regio en de Samenwerkingsverbanden PO en VO

Onze scholen participeren in de samenwerkingsverbanden Zuidoost Utrecht van respectievelijk PO en VO. Beide samenwerkingsverbanden zijn volgens het 'scholenmodel' opgezet, wat inhoudt dat de centrale organisatie klein is en dat de uitvoering van het passend onderwijs vrijwel uitsluitend op en door de scholen zelf plaatsvindt. Hiertoe wordt het grootste deel van de financiële middelen over de scholen verdeeld.

BO: <https://swvzout.nl/>

VO: <https://www.swv-vo-zou.nl>

De VO schoolbesturen in de samenwerkingsverband-regio houden regelmatig regionaal bestuurlijk overleg (RBO). In dat overleg worden zaken rondom de leerling stromen en aanmeldingsprocedure afgesproken, wordt waar mogelijk vakantieplanning afgestemd en vanuit dat overleg wordt contact gehouden met de PO-besturen. De bestuurder van de Werkplaats is de laatste jaren de voorzitter van het RBO. In een stichting zijn gezamenlijke activiteiten van de samenwerkende besturen ondergebracht, zoals de ICT-voorzieningen voor de aanmelding en overdracht van leerling gegevens en de monitoring van schoolverlaters richting MBO. De bestuurders van de participerende VO-scholen vormen samen het bestuur van deze stichting.

Zowel BO als VO zijn opleidingsschool en dragen bij aan de opleiding van grote aantallen leerkrachten en docenten. Daartoe zijn er intensieve samenwerkingen met de leraren- en docentopleiding. Het VO participeert in de academische opleidingsschool AOS-HUM, een samenwerkingsverband van 14 scholen VO met de docentenopleidingen van de Universiteit Utrecht (UU), Hogeschool Utrecht (HU) en de Hogeschool voor de Kunsten Utrecht (HKU). Meer informatie over de AOS-HUM via deze link: <https://www.aos-hum.nl>

Ook m.b.t. het onderwijs op het VO zijn er samenwerkingen met de Universiteit Utrecht (o.a. talentprogramma's) en de HKU.

De Werkplaats VO draait sinds de start van het schooljaar 2022-2023 een pilot rondom het opleiden van docenten. In deze zogenaamde 'student teacher journey' (STJ) wordt een groter deel van het onderwijs dan alleen de stage op de Werkplaats gegeven. Hiertoe hebben de participerende HU/UU een vaste medewerker deels op de Werkplaats gestationeerd. Gezamenlijk met de schoolleiders van de Werkplaats wordt er begeleiding geboden aan de docenten-in-opleiding én aan startende medewerkers.

#### Vereniging CultuurProfielScholen (VCPS)

De Werkplaats VO is lid van de Vereniging CultuurProfielScholen (VCPS). De VCPS is een vereniging die een bijdrage wil leveren aan de structurele inbedding en het waarborgen van de kwaliteit van kunst- en cultuureducatie bij cultuurprofiel scholen in het voortgezet onderwijs. De vereniging is een actief platform dat een landelijk netwerk onderhoudt, waarbinnen informatie-uitwisseling, onderlinge ondersteuning bij ontwikkelingsvraagstukken en deskundigheidsbevordering een belangrijke rol spelen. Binnen de VCPS heeft de Werkplaats VO een actieve rol, zowel landelijk als regionaal.

#### Vereniging Bijzondere Scholen (VBS)

De Werkplaats is lid van de VBS. Dit is een vereniging van algemeen bijzondere scholen in het primair, voortgezet en speciaal onderwijs. Rond de honderdzeventig schoolbesturen met meer dan driehonderddertig scholen – en ongeveer negentigduizend leerlingen – zijn lid van VBS. Voor haar leden is VBS belangenbehartiger, helpdesk en verbinder.

#### Platform Eigentijds Onderwijs (PLEION)

De Werkplaats VO neemt deel aan het platform voor scholen PLEION. De participerende scholen hebben een elk een eigenwijze blik op onderwijs en delen de overtuiging dat zij leren van, met en door elkaar. Op deze scholen vormen leerlingen samen met de professionals een leergemeenschap. Samen bereiken zij gemeenschappelijke onderwijsdoelen van kwalificatie, socialisatie, identiteit en persoonsvorming.

#### Externe klachtencommissie en vertrouwenspersoon.

De Werkplaats kent een klachtenprocedure die gericht is om klachten zo direct mogelijk te bespreken en op te lossen, maar waarin zo nodig een klacht ook extern kan worden behandeld. De

Werkplaats heeft interne vertrouwenspersonen maar er kan er zo nodig ook gebruik gemaakt worden van een externe vertrouwenspersoon van het CED. Er is in 2022 geen gebruik gemaakt van de externe vertrouwenspersoon en er is ook geen klacht bij de landelijke klachtencommissie ingediend.

#### Code Goed Bestuur

De Werkplaats hanteert integraal de Code Goed Bestuur PO ([link](#)). Dit is vastgelegd in het reglement van de Raad van Toezicht van de stichting. In deze code zijn de basisprincipes vastgelegd rond professionaliteit van bestuurders, toezichthouders en managers. Deze code is in november 2020 in een geactualiseerde versie vastgesteld door de PO-raad.

Functiescheiding: bij De Werkplaats is sprake van organieke scheiding (een two tier structuur).

## Verantwoording van het beleid

### Onderwijs en kwaliteit

#### Onderwijskwaliteit en kwaliteitszorg

Op de Werkplaats zit de onderwijskwaliteit in meer dan alleen de aangeboden lesstof en de geboekte resultaten. Ook het welbevinden van de werkers met zichzelf en in de groep, en een goede samenwerking onderling, en met de medewerkers zijn onderdeel van de onderwijskwaliteit. We oefenen in verbinden en samenwerken vanuit de kleine schaal van de groep en de school en verder naar de directe omgeving, het land en de wereld. Zo bereiden we werkers met vaardigheden voor op hun burgerschap in de wereld. Op de Werkplaats is kwaliteitszorg teamwerk; het samenwerken van de medewerkers zelf is een belangrijk borg van de kwaliteitszorg.

Op het BO en VO van de Werkplaats zijn vergelijkbare structuren ingericht waarin medewerkers planmatig reflecteren op het eigen handelen en de leeropbrengsten en vaardigheden van de werkers; zij maken hierbij gebruik van eigen observaties en testresultaten. Deels betreft dit gebenchmarkte testen op vaste momenten in het jaar, zoals die van CITO in het BO en in de onderbouw VO. Op basis van analyses worden plannen bijgesteld. Zo houden niet slechts enkele medewerkers het zicht op de ontwikkeling van individuele werkers maar bewaakt het hele team planmatig de kwaliteit en de voortgang.

#### De basis: Medewerkers rondom de werker

Op zowel BO als VO zijn de groepen of klassen de eerste eenheid waarin werkers elkaar treffen. Enkele klassen/groepen van vergelijkbare leeftijd en/of niveau vormen samen een kleurgroep (BO) of een team (VO), waar omheen een vaste groep medewerkers opereert. Deze medewerkers bieden samen (vrijwel) al het onderwijs aan deze groepen. Zij kennen daardoor alle werkers van de kleurgroep of het team waardoor zij elkaar goed kunnen ondersteunen bij het begeleiden van elk van de werkers. Zij bespreken planmatig en frequent de vorderingen en het welbevinden van de werkers en stemmen hun handelen in verband daarmee af. Elk team wordt geleid door een teamleider die ook onderdeel uitmaakt van het kernteam (BO) of schoolleiding (VO), waardoor er een goede communicatie en afstemming mogelijk is binnen de scholen. Op het VO zijn lesgevende medewerkers vanuit de verschillende vakken ook lid van een vakgroep en is elke vakgroep ook weer verbonden met een lid van de schoolleiding.

#### Verdeling verantwoordelijkheden op hoofdlijnen

De **lesgevende medewerkers** zijn de uitvoerende spil. Zij zorgen binnen de kaders van de missie en visie en de teamafspraken voor een passend pedagogisch-sociaal klimaat in de groep. Zij bieden (vak-)lessen overeenkomstig met de leerlijnen zoals vastgesteld in de kleurgroepen of vakgroepen. Zij monitoren de individuele (vak)vorderingen en de groep als geheel en communiceren met de ouders/verzorgers – op het VO doet de **mentor** dat.

In de **kleurgroepen BO en teams VO** wisselen medewerkers informatie over werkers uit en worden zo nodig pedagogische, didactische of organisatorische bijstellingen gedaan. In de kleurgroepen en in de **vakgroep VO** worden de leerlijnen bijgesteld aan de hand van analyse van resultaten. De bevoegdheden en verantwoordelijkheden van de lesgevende medewerkers staan beschreven in het professioneel statuut van de Werkplaats.

**Teamleiders** voeren met de eigen medewerkers beoordelings- en voortgangsgesprekken en in het VO worden er ook voortgangsgesprekken met de vakgroepen gevoerd. Op het BO zijn de teamleiders samen met de directeur verantwoordelijk voor het selecteren van nieuw aan te nemen medewerkers, op het VO valt dit onder de teamleider en de betreffende **vakgroepvoorzitter**. Een

stafmedewerker P&O ondersteunt op het VO en deels op het BO bij werving, selectie en andere arbeid gerelateerde zaken.

**Het kernteam BO en de schoolleiding VO**, onder leiding van de directeur of rector, zorgen ervoor dat verschillende teams, vakgroepen en medewerkers de kwaliteitscycli doorlopen en zorgen dat zij daarbij kunnen beschikken over relevante data. Gezamenlijk beslissen zij over scholingsplannen voor groepen medewerkers. Binnen het VO zijn er enkele medewerkers die de beschikbare data geordend toegankelijk maken en enkele die onderzoekstaken hebben. Met gestandaardiseerde tevredenheidspeilingen wordt gemonitord of en waar er interventies nodig zijn. In beide scholen opereren **werkgroepen**, waarbinnen medewerkers samenwerken aan specifieke doelen uit het schoolplan. Werkgroepen rapporteren aan het kernteam BO of de schoolleiding VO.

Uitgangspunt op de Werkplaats is dat noodzakelijke extra zorg voor werkers zoveel mogelijk in het eigen team van de werker wordt gegeven, door bekende eigen medewerkers. Binnen het BO zijn in elke kleurgroep **remedial teachers** (RT). De extra zorg wordt daar gecoördineerd door de **intern begeleiders** (IB) die aan de verschillende kleurgroepen zijn verbonden. RT-ers en IB-ers vormen daar samen het **zorgteam**. Binnen elk van de teams VO is een **teambegeleider** verantwoordelijk voor het volgen en laten ondersteunen. De teambegeleiders van alle teams samen vormen samen met de **zorgcoördinator** en de **schoolpsycholoog** het begeleiding adviesteam (BAT). In het BAT worden arrangementen voor werkers vastgesteld. De zorgcoördinator is eindverantwoordelijk en coördineert externe hulp en complexe zorgvragen. De zorgcoördinator overlegt periodiek met de portefeuillehouders zorg van de schoolleiding.

Nieuwe medewerkers worden aangetrokken in samenspraak met inhoudelijk betrokken medewerkers zoals de vakgroepvoorzitter (VO). Waar nodig wordt ondersteuning geboden door de **stafmedewerker P&O**. De teamleider voert voortgangsgesprekken en beoordeelt na ¼ schooljaar de nieuwe medewerker, op basis van (les-)observaties, onderwijsresultaten en input van de vakgroepvoorzitter (VO), teamleden en werkers. Nieuwe medewerkers volgen een programma begeleiding startende leraren (BSL). Teamleiders houden jaarlijks ontwikkelgesprekken met de medewerkers. Op het VO en BO worden aan het begin van het schooljaar ook startgesprekken gehouden, waarin doelen voor het jaar worden afgesproken.

Voor het doorlopen van de kwaliteitscycli wordt er gebruik gemaakt van data uit het leerlingvolgsysteem en toetsen. Op het VO zijn enkele medewerkers bekwaam in het toegankelijk maken en ordenen van de grote hoeveelheid data voor de vakgroepen, teams, schoolleiding en individuele medewerkers. Ook zijn er twee docentonderzoekers die (kwaliteits-)vragen voorzien van antwoorden op basis van data en onderzoeksgegevens. Voor vakgroepen en teams VO wordt gebruik gemaakt een in ontwikkeling zijnde data-kalender, zodat op het juiste moment goed interpreteerbare data beschikbaar is bij de evaluatie en bijstelling van plannen. Naast data over de vorderingen van werkers wordt er ook data verzameld over de tevredenheid en het sociaal welbevinden, bij werkers, medewerkers en ouders.

De **directeur BO** en de **rector-bestuurder** rapporteren in een jaarlijkse cyclus aan de **Raad van Toezicht** over de kwaliteitsindicatoren.

### Ambities en schoolplan

De beide scholen van de Werkplaats hebben hun gezamenlijke en schooleigen ambities vastgelegd in het schoolplan "Samen Werken". Dit schoolplan geldt voor de periode 2020 t/m 2023. Vanuit dit schoolplan werken beide scholen met jaarplannen waarin voor elk schooljaar de voorgenomen acties beschreven staan. De actieplannen 2020-2021 en 2021-2022 zijn als gevolg van de pandemie niet geheel haalbaar gebleken en telkens bijgesteld naar prioriteit en mogelijkheden.

Ook het eerste deel van 2022 heeft nog in het teken gestaan van de pandemie, met name door het zeer hoge ziekteverzuim in de eerste drie maanden na afloop van de lockdown en tot halverwege het jaar door de beperkende maatregelen. Ook in de rest van 2022 zijn de gevolgen voor werkers en medewerkers merkbaar geweest. Met name de socialisatie en de onderwijsresultaten van werkers zijn negatief beïnvloed. Medewerkers zijn gedurende 2022 in hoge mate bevraagd: Tijdens de ziektegolven in het opvangen van lessen van afwezige collega's; In het leveren van maatwerk oplossingen rondom onderwijs en (examen-) toetsing a.g.v. hoge aantallen afwezige werkers; het schipperen met wisselende maatregelenregimes en het opvangen en begeleiden van werkers(groepen) waarvan de socialisatie onderling en op school is achtergebleven. Ook de samenwerking tussen medewerkers is onder druk komen te staan en de relatie met ouders is beperkter tot ontwikkeling gekomen. Nieuwe medewerkers en nieuwe werkers zijn minder gewoon geraakt met de gewoontes, werkwijze en traditie van de Werkplaats. Actieplannen zijn opnieuw in ambitieniveau en prioriteiten bijgesteld maar er zijn gelukkig echte vorderingen op de schoolplandoelen gemaakt. De vorderingen op de gezamenlijke ambities uit het schoolplan en die van BO en VO apart worden op hoofdlijnen hieronder beschreven.

### Hoofdlijnen BO en VO gezamenlijk

Ontmoeting en samenwerking van werkers & medewerkers tussen BO en VO was in 2022 maar beperkt mogelijk maar de schoolleidingen van beide scholen zijn gestart aan een gezamenlijke cyclus van studiedagen en activiteiten die als thema hebben 'leidinggeven op de Werkplaats Kindergemeenschap'. De gezamenlijk gevoelde identiteit is in een werkvorm met begeleiders opgehaald en er is uitgewisseld over- en gewerkt met *Deep Democracy* als vormgevingsinstrument van het sociocratisch gedachtegoed van Kees Boeke. De Werkersraad VO heeft met hulp van medewerkers BO een impuls gekregen in het opnieuw vormgeven van hun werkwijze. Gezamenlijk hebben oud-werkers, medewerkers en oud-medewerkers het 96-jarig bestaan van de Werkplaats gevierd op een drukbezochte viering en reünie in juni 2022. Een gezamenlijke feestdag met workshops voor werkers BO en VO viel door een externe veiligheidsdreiging in het water maar de activiteiten zijn enkele weken later ingehaald. Door de planning van centrale- en schoolexamens kon dit helaas niet meer met beide scholen tegelijk. Het is wel gelukt om alle werkers van 4 tot 18 jaar bij elkaar op het sportveld op de foto te nemen.

### Hoofdlijnen BO

Het BO heeft aandacht besteed aan het uitzoeken van een nieuwe rekenmethode. In schooljaar 2022-2023 is er een pilot met 2 methodes waaruit aan het eind van het schooljaar een keus wordt gemaakt. Daarnaast zijn we doorgegaan met de scholing van medewerkers in de aanpak van Deep Democracy. Er zijn een aantal medewerkers geschoold in de verschillende niveaus en alle kleurgroepen hebben gewerkt aan het geven van directe feedback. Er is in iedere kleurgroep met de aanpak van Deep Democracy aandacht besteed aan een betere samenwerking. Er worden DD-werkvormen ingezet tijdens de teamvergaderingen en er zijn stappen gezet om DD bij de werkers te introduceren. Vanaf september 2022 zijn alle werkgroepen in het basisonderwijs weer van start gegaan. In 2022 hebben medewerkers een weerbaarheidstraining ontwikkeld en uitgevoerd voor werkers van 6 t/m 8. De leerlijn Executieve Functies voor groepen 1 t/m 8 is voltooid. Er is een studiedag rondom lezen en leesplezier gehouden. De mediatheek is omgebouwd tot een aansprekende bibliotheek met een heus 'Boekebos'. Er zijn vier nieuwe ouders als MR-lid gestart.

Zij zetten o.a. actief in op de samenwerking tussen ouders en de school. In november waren zij bij de themabijeenkomst 'Hoe verbeteren wij de communicatie tussen de school en ouders?'

## Hoofdpijnen VO

Ook na het verdwijnen van de strenge corona-maatregelen en de hoge aantallen besmettingen begin 2022 is er merkbare en impact op werkers van de pandemie. Veel aandacht is uitgegaan naar het bestrijden van leerachterstanden, het versterken van het welzijn van werkers met zichzelf en klasgenoten en de socialisatie van de werkersgroepen t.o.v. de school en de medewerkers. Op de Werkplaats VO is er - in lijn met het landelijke beeld - een toename van zorgwekkend langdurig verzuim van werkers. We hebben eind schooljaar 2021-2022 op het VO een interventieteam geformeerd dat vroege signalen over werkers oppakt en onmiddellijk onderzoek en interventies pleegt om zorgelijk verzuim te beperken en terug te dringen. De hiervoor aangevraagde middelen bij het samenwerkingsverband zijn niet toegekend, maar gezien het belang financieren we dit SchoolMijders ActieTeam (SMAT) uit eigen middelen.

Zodra dit vanuit de corona-maatregelen kon zijn er weer excursies en culturele activiteiten georganiseerd. De extra-curriculaire activiteiten zijn op een activiteitenmarkt gepromoot, om deze nieuw leven in te blazen. Tijdens vaste uren is er in de onderbouwteams gezamenlijk keuzeaanbod geweest. Er is in de onderbouw begonnen met het trainen en inzetten van werkers als conflictbemiddelaars tussen werkers.

In de tweede helft van 2022 kon voor het eerst weer meerdaags gereisd worden. Deze examenreizen in de herfst zijn met nieuwe eisen ontworpen en uitgevoerd. Het te besteden bedrag is met het oog op de toegankelijkheid beperkt; alle reizen zijn toegankelijk voor mavo-havo-vwo-gymnasium werkers, met contact tussen werkers van verschillende afdelingen als doel; vlieguren zijn met het oog op duurzaamheid niet meer ingezet.

## Kwaliteitsversterking resultaten VO

Ter versterking van de examenresultaten zijn er verschillende interventies ontwikkeld en doorgevoerd. Op het vlak van toetsing en feedback zijn studiedagen georganiseerd waarin medewerkers lessen hebben herontworpen. De studiedagen zijn ontwikkeld en georganiseerd door een werkgroep 'effectieve feedback' van eigen medewerkers. Ook is er externe training in de toetsmethodiek gedaan door medewerkersgroepen en vakgroepen. Voor vakgroepen en teams zijn er met hulp van een gespecialiseerde medewerker standaard data-rapportages ontwikkeld en verstrekt op die momenten dat er besluiten moeten worden genomen, er geëvalueerd of bijgesteld moet worden. Het format waarin vakgroepen de ontwikkelplannen uitwerken is doorontwikkeld. Vanuit de vakgroep ontwikkelplannen en/of resultaten van enkele vakgroepen is er extra externe training/scholing ingezet.

De bestaande determinatienormen zijn in het schooljaar 2021-2022 zijn strikter toegepast om te voorkomen dat werkers boven hun macht in een bovenbouw niveau worden geplaatst. Daarmee is definitief de trend van te hoge en stijgende determinatie doorbroken<sup>2</sup>. Tegelijk is er gewerkt aan een beter niveau-onderscheidende toetsing in de onderbouw, een heldere overgangsnorm voor klas 1 en 2 en een onderscheidende determinatienorm voor de klassen 2. Er is er gekozen om in de dakpanklassen van het 2<sup>e</sup> jaar met dubbele becijfering te gaan werken; voor elk niveau een apart

---

<sup>2</sup> De indicator "onderwijspositie t.o.v. advies PO" wordt door de inspectie als een driejaargemiddelde berekend en moet hoger zijn dan - 0,55% zijn. Deze indicator is dit jaar 18,89% over drie jaar. Wanneer deze per *jaar* wordt berekend is te zien dat deze nu twee jaar op rij dalen. 2019-2020: 25,11% 2021-2022: 17,70% 2022-2023: 13,91%. Een heel hoge onderwijspositie heeft als risico dat werkers op een te hoog niveau examen moeten doen. Dit beperkt het succes in de bovenbouw en drukt het gemiddelde centrale examencijfer. Deze drie indicatoren maken deel uit de van het kader van de onderwijsinspectie. Zie ook de paragraaf "onderwijskwaliteit" VO.

cijfer. Zo kunnen goed op niveau werkende werkers ook een mooi cijfer halen op dat niveau, zonder dat dat automatisch tot het recht leidt op bevordering naar een niveau hoger. Met de uitvoering van deze regelingen en keuzes is met instemming van de MR begonnen vanaf schooljaar 2022-2023.

### Overige ontwikkelingen

Geopolitieke, maatschappelijke en economische ontwikkelingen hebben invloed op onze werkers, ouders en medewerkers en daarmee op de Werkplaats. Gezinnen hebben te maken met hoge energiekosten en daarmee samenhangende inflatie. We zijn waakzaam op signalen of kinderen in de klem komen zitten. De Werkplaats had de afgelopen jaren al gekozen om de *vrijwilligheid* van de ouderbijdrage sterk te benadrukken om mogelijk gevoelde drempels weg te nemen. Er is een landelijk een groot en groeiend lerarentekort en dat is ook voelbaar in onze scholen. Er zijn minder sollicitanten en er is meer arbeidsmobiliteit. Het is moeilijk om vacatures te vervullen, vooral tijdelijke vacatures en er is een groeiende lijst tekortvakken in het VO. De instroom van gevluchte kinderen bereikt nu nog beperkt de scholen van de Werkplaats omdat zij eerst in internationale schakelklassen (ISK) worden onderwezen. De vraag naar leraren en docenten vanuit de ISK's draagt extra bij aan de krapte op de arbeidsmarkt. Er wordt een appél gedaan op scholen om personeel tijdelijk bij deze scholen te detacheren. De binding ouders-kinderen-scholen is in de corona-jaren verstoord geraakt. Landelijk is er een trend zichtbaar van meer schoolwisselingen en dat lijkt ook op de Werkplaats aan de hand. Ook is de landelijke trend op de Werkplaats zichtbaar dat kinderen in 4-Havo afhaken en overstappen naar het MBO. Dit lijkt samen te hangen met de vorming in de corona-jaren en de uitgestelde studiekeuze wegens corona van opstomers vanuit een mavo-diploma.

In de laatste dagen van mei en de eerste van juni 2022 werd de school getroffen door een bedreiging van buitenaf. Een dreigmail met daarin een specifieke datum en een afbeelding van een vuurwapen bereikte een flinke groep werkers en medewerkers. De ingeschakelde politie nam dit feit zeer serieus en zette een onderzoeksteam in maar kon in eerste instantie geen dader vinden. De dreiging kwam net nadat er in het buitenland een 'school shooting' had plaatsgevonden en dat droeg bij aan de gevoelde onveiligheid. Op dringend advies van de veiligheidsdriehoek van de gemeente De Bilt zijn de scholen van de Werkplaats enkele dagen gesloten gebleven. Er zijn i.s.m. gemeente en politie veiligheidsmaatregelen getroffen en voorbereid voor het weer openen van de scholen, zonder dat er een dader gevonden zou zijn. Gelukkig is er voordat de scholen weer zouden openen, na een paar dagen intensief onderzoek van de politie een verdachte aangehouden. De verdachte bleek geen relatie met de Werkplaats te hebben en bleek ook niet in de buurt van de school te wonen. De dreiging en de schoolsluiting bracht bij kinderen en ouders veel beroering en de zaak kreeg landelijk veel media-aandacht. De tijdelijke sluiting trof ook de geplande viering van het 96-jarig bestaan van onze stichting, met alle werkers BO en VO. De minderjarige verdachte is begin 2023 veroordeeld tot een taakstraf en een schadevergoeding aan de school.

### Toekomstige ontwikkelingen

Eind 2023 eindigt de periode van het huidige schoolplan. Naast evaluatie van de opbrengsten zal er in contact en samspraak met de belanghebbenden binnen en buiten de Werkplaats een nieuw schoolplan worden ontworpen dat kan ingaan per 2024. Gesprekken hiervoor zullen in de tweede helft 2023 plaatsvinden. Ook zal er in de tweede helft van 2023 een nieuwe directeur basisschool worden geworven. De bedoeling is dat de aan te trekken directeur per januari 2024 zal starten en enige tijd met de huidige directeur kan samenwerken, voordat deze met pensioen gaat.

Vanuit de overheid wordt al enige tijd regelgeving verwacht rondom de invoering van een praktisch vak in de VMBO-TL. Ons VO moet zich oriënteren op de mogelijkheden en uitdagingen die dat werkers en de school biedt. De overheid stuurt op regionale aanpak van het lerarentekort en de

Werkplaats participeert in zo een samenwerking. Vanuit regelgeving zal deze samenwerking bestuurlijk moeten worden geïntensiveerd. Met de collega besturen zal het tempo en de wijze waarop dit wordt vormgegeven medio 2023 worden bepaald.

De regionale besturen VO zijn begonnen aan een traject dat tot doel heeft vernieuwing van het regionaal plan onderwijsvoorzieningen (RPO). Dit is een vereist document van afspraken in consent tussen besturen over welke onderwijsniveaus en profielen waar worden aangeboden, in relatie tot de populatie leerlingen en de arbeidsmarkt in dat gebied. Vanuit bedrijfseconomische overwegingen, hoge interesse voor de school en statutaire doelen is het voornemen om het VO licht te laten groeien. Er is in het tweede kwartaal van 2023 een uitdaging om geschikte tijdelijk extra onderwijsruimte te maken voor een extra aangenomen brugklas. Het VO verwacht een toekenning van de aanvraag bij de gemeente voor de financiering van een uitbouw van het gebouw met ongeveer 960 m<sup>2</sup>. In afwachting van die toekenning zal de komende maanden worden nagedacht aan welke inhoudelijke eisen en wensen deze toekomstige ruimte moet voldoen.

### Onderwijsresultaten

Hieronder staan de door de inspectie en door onszelf aangehouden eisen aan de leerresultaten op onze scholen, met daarachter de gerealiseerde resultaten.

#### Basisonderwijs

De opbrengsten zijn in overeenstemming met de drie-jaars gemiddelde norm van de onderwijsinspectie:

- Het percentage leerlingen dat het basisniveau 1F heeft gehaald zit boven de norm van de inspectie en boven het gemiddelde van de scholen met vergelijkbare schoolweging (2022: 98,5 vergelijkbare scholen: 97,2)
- Het percentage leerlingen dat het streefniveau 1S/2F heeft gehaald zit boven het gemiddelde van de scholen met vergelijkbare schoolweging (2022: 71,0 tegenover vergelijkbare scholen 68.2)

De uitslag van de middentoets in januari 2022 lag bij de meeste vakken boven de norm van de inspectie (3.0) en onze eigen eis (3.3). De resultaten van het technisch lezen in januari lagen echter onder de norm. De Coronapandemie met een tweetal lockdowns waren daar waarschijnlijk debet aan. Het was voor de medewerkers moeilijk om het leesonderwijs online op gang te houden en ouders op afstand hierbij te ondersteunen. Van februari tot juni hebben we met co-teaching de groep extra impuls kunnen geven op het lezen. Daarnaast zijn er extra leescircuits in gezet. In juni hebben we opnieuw de cito ingezet om de resultaten te monitoren. De extra inspanningen hebben resultaat gehad.

#### Voortgezet Onderwijs

De opbrengsten zijn op orde naar de drie-jaars gemiddelde norm van de onderwijsinspectie:

- Onderbouwsnelheid  $\geq$  95,40% (gemiddelde aantal werkers dat in klas 1 en in klas 2 bevorderd wordt) (2022: 96,32%)
- Onderwijspositie  $\geq$  -0,55% (niveau in klas 3 t.o.v. het basisschooladvies) (2022: 18,89%)
- Bovenbouwsucces mavo/havo/vwo  $\geq$  86,47%/81,58%/81,73% (2022: 92,72%/90,02%/93,41%)
- Cijfers Centraal Examen mavo/havo/vwo. Er is in 2022 geen drie-jaars gemiddelde te bepalen, daar de examens 2020 niet centraal zijn afgenomen. Er is geen norm op de cijfers bepaald wegens de afwijkende omstandigheden door de corona-maatregelen

en de aangepaste zak/slaag regeling. De jaargemiddelden 2022 waren:  
6,29/6,20/6,46)

- o Percentage geslaagd mavo/havo/vwo 2022 t.o.v. het landelijk gemiddelde. (96,2%>95,7%/93,7%>90,5%/96,2%>92,6%)
- o De verschillen tussen de gemiddelde cijfers CE en SE mavo/havo/vwo. Eigen ambitie <= 0,5 (2022: 0,08/0,15/0,26)
- o De percentielscore van de Centrale Examen t.o.v. het landelijke resultaat mavo/havo/vwo. Eigen ambitie >= 60ste percentiel (2022: 62/39/64)

De eisen van de onderwijsinspectie aan de resultaten zijn behaald. De eigen ambitie om minimaal het 60<sup>ste</sup> percentiel te scoren bij de cijfers van het Centraal Examen is op de Havo met percentiel 39 niet gehaald. Hierop waren en worden interventies gedaan. Zie hierover ook de paragraaf "[kwaliteitsversterking VO](#)". Effecten van de daar beschreven ingrepen in de determinatie onderbouw hebben pas na een paar jaar effect op de resultaten in het examenjaar.

Meer data zijn te vinden op [scholenopdekaart.nl](https://scholenopdekaart.nl)

### Onderwijs aan nieuwkomers

Voor nieuwkomers met het Nederlands als tweede taal geeft een gespecialiseerde medewerker extra begeleiding.

### Internationalisering

In 2022 konden voor het eerst weer excursies naar het buitenland plaatsvinden. Zo zijn er o.a. met het VO bezoeken aan het Europees parlement georganiseerd, zijn er meerdaagse buitenlandreizen georganiseerd en is een bezoek geweest vanuit Coesfeld, zustergemeente van De Bilt. In het kader van een door de WP georganiseerd symposium "Stap uit je bubble" zijn o.a. ontmoetingen geweest met vluchtelingen.

### Inspectie

In 2020 heeft de inspecteur van het onderwijs een gesprek gehad met het bestuur in het kader van het kwaliteitsonderzoek. Uit dat bezoek zijn geen bijzondere kwaliteitszorgen naar voren gekomen. Een voorgenomen regulier onderzoek in juni 2022 is door de inspecteur afgezegd vanwege capaciteitsgebrek. Aangekondigd is dat er in het schooljaar 2022-2023 alsnog een kwaliteitsonderzoek zal worden verricht.

### Visitatie

Er heeft in 2022 geen bestuurlijke visitatie plaatsgevonden. In 2023 zal de Werkplaats VO een audit van de Vereniging van Cultuurprofiel scholen krijgen.

### Passend Onderwijs

Vanuit de wet passend onderwijs participeren BO en VO elk in een regionaal samenwerkingsverband. Beide samenwerkingsverbanden hanteren het zogenaamde 'scholenmodel' dat slechts een kleine centrale organisatie omvat en de zorg zoveel mogelijk door de scholen zelf laat verzorgen. Scholen ontvangen daartoe middelen vanuit de samenwerkingsverbanden. Scholen onderling organiseren de zorg verschillend. Op de Werkplaats is de overtuiging dat ondersteuning zoveel mogelijk op school en door eigen medewerkers moet worden verleend. De ontvangen middelen op de Werkplaats worden door BO en VO als volgt ingezet:

### Basisonderwijs

Binnen het basisonderwijs is de zorgstructuur een stevige ondersteuning van de werker en de medewerker, teneinde de sociaal-emotionele en cognitieve ontwikkeling van de werker te

optimaliseren. Iedere kleurgroep heeft een remedial Teacher en er zijn 2 Intern Begeleiders de onderbouw, midden en bovenbouw. Samen met de teamleiders vormen zij de zorg-driehoek, waar werkers, ondersteuningsbehoeften van de medewerker en speciale arrangementen worden doorgesproken. Eens in de veertien dagen heeft de directeur een zorgoverleg met de intern Begeleiders. Op de agenda staan die werkers waar de ontwikkeling om wat voor reden dan ook, stagneert. Eens in de 6 weken vergadert het kernteam samen met de intern begeleiders. Daarnaast wordt externe ondersteuning ingehuurd voor de begeleiding van de werkers met een dyslexie verklaring en de werkers met een taal-ontwikkelingsstoornis.

### *Voortgezet Onderwijs*

Vanuit de overtuiging dat preventie een sleutel is bij het voorkomen van zorgvraag en dat nodige extra ondersteuning zoveel mogelijk door medewerkers van het eigen team wordt gegeven, geven we op het VO de middelen vanuit het samenwerkingsverband grotendeels uit aan een sterke zorgstructuur, scholing en arrangementen. Daarnaast worden activiteiten deels ook uit de lumpsum gefinancierd. In het bijzonder:

- Een extra mentoruur voor elke klas
- Een eigen schoolpsycholoog
- Een zorgcoördinator (deels ook uit de lumpsum)
- Een teambegeleider in elk team (deels ook uit de lumpsum)
- Onderzoek naar individuele mogelijkheden en beperkingen
- Scholing in vaardigheden voor alle teamleden (deels ook uit de lumpsum)
- Op maat arrangementsuren voor medewerkers t.b.v. specifieke werkers
- Groepsarrangementsuren voor medewerkers t.b.v. werkers met vergelijkbare hulpvraag
- Bijzondere hulpmiddelen
- Interventies zorgwekkend verzuim (uit lumpsum)

Daarnaast wordt enige specialistische kennis en inzet extern ingehuurd, voornamelijk via De Kleine Prins. Ter borging van de kwaliteit van de zorg participeert de zorgcoördinator in een leernetwerk van het samenwerkingsverband. Jaarlijks worden beleidskeuzes vooraf besproken en achteraf geëvalueerd met de bestuurder van het samenwerkingsverband. De doelen van arrangementen worden vooraf met werker en ouders/verzorgers vastgesteld en worden met input van ouders werkers geëvalueerd. Binnen het samenwerkingsverband worden jaarlijks met schoolleiders, zorgcoördinatoren, gemeentes en schoolbesturen de prestaties geëvalueerd. De Werkplaats participeert in het OOGO, waar gemeentes, scholen en CJG elkaar treffen.

### *Nationaal Programma Onderwijs*

In het voorjaar van 2021 werd bekend dat er op basis van het Nationaal Programma Onderwijs (NPO) extra middelen beschikbaar kwamen voor het basis- en voortgezet onderwijs voor de jaren 2021 en 2022 met een uitloopmogelijkheid naar 2023. De totale omvang van de NPO-middelen voor de Werkplaats voor de periode augustus 2021 tot augustus 2023 zijn €683.000 voor het basisonderwijs en €1.627.000 voor het voortgezet onderwijs. Voor het voortgezet onderwijs bleek begin 2022 dat het bedrag aan NPO-middelen voor 2022-2023 aanzienlijk hoger zou zijn dan daarvoor werd verwacht. Mede op grond daarvan is besloten een deel van de middelen pas in het schooljaar 2023-2024 in te zetten.

De NPO-middelen zijn bedoeld voor het verhelpen van achterstanden opgelopen tijdens de pandemie. Binnen het voortgezet onderwijs en het basisonderwijs zijn met de teams samen goede analyses gemaakt. De conclusie was dat de achterstanden zowel op cognitief als op sociaal-emotioneel gebied lagen. Op basis daarvan zijn gedegen plannen gemaakt voor de inzet van deze

middelen, waarbij gepland werd voor de schooljaren 2021-2022 en 2022-2023. Voor beide scholen bestonden de plannen uit een combinatie van enerzijds extra ondersteuning voor en in de klas, waardoor het mogelijk zou zijn directe feedback te geven en meer gedifferentieerde instructie. Anderzijds bestond het plan uit extra activiteiten voor de werkers in het kader van de sociaal emotionele ontwikkeling (in het VO met name gericht op samenwerking; in het basisonderwijs bijvoorbeeld ook begeleid spelen) en cultuureducatie. In de plannen is ook substantieel budget gereserveerd voor professionalisering. De plannen zijn in eerste instantie voor het schooljaar 2021-2022 gemaakt. Ze zijn in de MR van het basisonderwijs en die van het voortgezet onderwijs besproken en hebben van daaruit instemming gekregen.

In het voorjaar van 2022 is de uitvoering van de plannen tot dat moment zo goed mogelijk geëvalueerd binnen de beide schoolleidingen. Gezien het feit dat het schooljaar nog niet helemaal voorbij was en nieuwe Corona golven de uitvoering belemmerd hadden, was dat niet eenvoudig. Over het algemeen was op dat moment de indruk dat de extra inzet inderdaad een bijdrage leverde aan het inhalen van de achterstanden, al was dat niet voor alle onderdelen in dezelfde mate het geval. Voor het basisonderwijs is vervolgens een aangepast plan gemaakt voor het schooljaar 2022-2023. Binnen het voortgezet onderwijs werd besloten het 2e schooljaar op gelijke wijze in te vullen als het eerste. Ook deze besluiten zijn weer in beide MR-ren besproken en hebben instemming gekregen. Inmiddels – begin 2023 - is er een beter beeld van het effect van de plannen en is de conclusie dat veel onderdelen daaruit inderdaad hebben meegewerkt aan het bedoelde effect. Analyse blijft lastig bij gebrek aan vergelijkingsgroepen en de landelijk afwijkende herkansing- en zak/slaag regeling voor het examen. Landelijk is inmiddels duidelijk dat het inlopen van de achterstanden aanzienlijk meer tijd kost dan deze twee schooljaren. Liefst zouden de scholen de gekozen extra inzet structureel willen maken. Dat is in het basisonderwijs niet en in het voortgezet onderwijs slechts in beperkte mate mogelijk.

In het basisonderwijs bleek in het eerste half jaar van 2021-2022 een deel van de extra handen nodig om afwezige collega's te vervangen, maar er is ook in meerdere groepen extra ondersteuning in het primaire proces gerealiseerd. Daarnaast zijn de plannen m.b.t. spelbegeleiding nagenoeg geheel uitgevoerd en zijn ook meerdere zaken op het vlak van professionalisering van het gehele team in gang gezet. Ook in delen van 2022-2023 bleek de extra inzet deels nodig voor het vervangen van zieke collega's.

In het voortgezet onderwijs is er in 2021-2022 extra ondersteuning gerealiseerd in de vorm van uitbreiding van inzet van teamassistenten en het starten met inzet van onderwijsassistenten. Dat laatste is wel trager op gang gekomen door de toch nog voortdurende hectiek door Corona. Ook zijn er extra medewerkers wiskunde en Nederlands aangetrokken om naast de gewone lessen in die vakken voor het remediaal begeleiden van de werkers. Er zijn extra zorgarrangementen ingezet en er is intern en ingehuurde (school-)examentraining ingezet. De extra activiteiten voor de werkers ter bevordering van de samenwerking hebben in het begin van het schooljaar plaats kunnen vinden, maar er was door de corona-maatregelen al snel veel minder mogelijk.

In 2022-2023 is sprake van nagenoeg gelijke inzet van de middelen. In dat schooljaar hebben de teams wel meer kunnen doen aan extra activiteiten met werkers, gericht op de achterstanden op sociaal-emotioneel gebied en het leren samenwerken. De inzet van de onderwijsassistenten en extra medewerkers is in het eerste kwartaal 2022 – toen er door corona hoog ziekteverzuim was - vaak gebruikt voor het beperken van lesuitval.

In 2022 is binnen het basisonderwijs 10% van de NPO middelen besteed aan “personeel niet in dienst” (personele inzet op basis van tijdelijke inhuur). Dit heeft geheel plaatsgevonden in de eerste helft van 2022. Binnen het voortgezet onderwijs is in 2022 geen sprake van inzet van NPO middelen aan “personeel niet in dienst”.

Per zomer 2023 zijn de extra middelen voor het basisonderwijs uitgeput. Voor het voortgezet onderwijs zal nog een klein budget beschikbaar zijn, waarmee een klein deel van de inzet van onderwijsassistenten nog een jaar gefinancierd zal worden.

### Sociale Veiligheid

Voor het opstellen van het sociale veiligheidsbeleid zijn de directeur BO en de rector VO verantwoordelijk. Zij betrekken daarbij de teamleiders van de twee scholen. Jaarlijks worden werkers, medewerkers en ouders bevraagd in gebenchmarkte enquêtes, op o.a. sociale veiligheidsaspecten. De resultaten hiervan worden geëvalueerd met de respectievelijke medezeggenschapraden. Jaarlijks rapporteren de drie vertrouwenspersonen over hun bevindingen en zo nodig tussentijds. In het nieuwe met de werkersraad ontwikkelde werkerstatuut VO ligt de nadruk op positief gedrag en de verantwoordelijkheid voor de ander. Op het thema veiligheid wordt jaarlijks gerapporteerd aan de MR en aan de RvT. Er wordt voor leerlagen werkers op BO en VO gebruik gemaakt van ondersteuningsprogramma's op deze thema's.

- anti-pest supportgroep
- weerbaarheidstraining
- conflictoplossing door peers
- verantwoord mediagebruik
- straatgedrag op school

## Personeel en professionalisering

### Doelen/ambities en resultaten

#### Professionalisering

Vanuit het schoolplan, het jaarplan per school en team en vanuit de ontwikkelplannen van de vakgroepen wordt er scholing planmatig georganiseerd, op school- of teamstudiedagen. In reguliere (ontwikkel)gesprekken bespreekt de leidinggevende de individuele begeleiding- en scholingsbehoefte. Elke scholing wordt in het kernteam of schoolleiding besproken, zodat er overzicht is en individuele leervragen gekoppeld kunnen worden. Over individuele scholingen wordt in de schoolleiding beslist, geadviseerd door de betreffende teamleider.

#### Doelen en resultaten.

De belangrijkste doelen van professionalisering uit het schoolplan betreffen meerjarige trajecten. Effectieve Feedback, RTTI op het VO en Deep Democracy en leesonderwijs op het BO. Het afgelopen jaar zijn de daarin gestelde doelen bereikt.

#### Toekomstige ontwikkelingen

De komende jaren zullen we moeten blijven anticiperen op de krappe arbeidsmarkt. Aantrekkelijk werkgeverschap, grote betrokkenheid zijn bij het opleiden van lesgevende medewerkers en goede begeleiding van starters blijven aandacht vragen.

#### Inzet extra middelen ministerie voor strategisch personeelsbeleid/professionalisering starters en schoolleiders

Beide scholen zetten in op een stevige begeleiding van startende medewerkers. Zij hebben daarvoor een startprogramma met introductie op de Werkplaats en begeleiding op o.a. mentorschap. Er is intervisie en er is op het BO een training in Deep Democracy. Op het VO wordt de begeleiding startende leraren (BSL) deels samen in het programma voor stagiaires gedaan, door eigen schoolopleiders en opleiders van de lerarenopleiding. Voor de schoolleiding van beide scholen wordt coaching ingezet, zowel op individueel- als op groepsniveau.

#### Inzet werkdrukmiddelen VO

De afgelopen jaren is er in samenspraak met de PMR en de onderwijsteams besloten over de wijze van inzetten van verschillende werkdruk verlagende middelen. Zo is er in de loop der jaren op wens van de onderwijsteams een verhoging geweest van het aantal ondersteuningsuren teamassistentie en is er ontwikkeltijd ingeroosterd in het jaarplan. Medio 2022 zijn er uit de CAO-VO nieuwe collectieve en individuele middelen ter beschikking gekomen. Met de PMR zijn er snel verschillende wijzen van besteding van deze extra collectieve middelen bedacht en bij de medewerkers gepeild. De gemaakte keuzes zijn in de laatste maanden van 2022 uitgevoerd. Er is gekozen voor een generieke werkdrukvermindering door de opslagfactor per les met 20% te verhogen – van 50% naar 60%. Omdat bij de bekendmaking van de nieuwe CAO de formatie voor het schooljaar al rond was, is in het overgangsjaar besloten deze bij die medewerkers bij wie deze verruiming niet meer in de jaartaak paste, deze uren uit te betalen. Voor de extra individuele middelen hebben de medewerkers in het overgangsjaar de keuze gekregen om de extra uren persoonlijk budget van nog niet ingevulde taakuren af te halen of deze uit te laten betalen. Met de PMR zal na afloop van het schooljaar 2023-2024 een evaluatie plaats vinden van de gekozen inzet. Na dat schooljaar zijn de eerste ervaringen van de gekozen inzet zichtbaar.

## Ziekteverzuim

Het ziekteverzuimpercentage voor het Basisonderwijs was in 2022 5,0 %. Dit is lager dan het jaar daarvoor (5,7%) en ligt lager dan het landelijk percentage van de afgelopen jaren. Het eerste kwartaal stond nog volledig in het kader van de coronapandemie en de richtlijnen. In het laatste kwartaal nam het verzuim weer toe, na twee kwartalen met een lager verzuim. Bij enkele medewerkers was sprake van langdurig verzuim. In geen van deze gevallen was sprake van werk gerelateerde oorzaken.

Het ziekteverzuimpercentage voor het Voortgezet Onderwijs is het afgelopen jaar uitgekomen op 5,9%. Dit is een hoger verzuim dan in 2020 (4,4%) en 2021 (5,6%). Deze stijging ligt bij het OP; bij het OOP nam het ziekteverzuimpercentage juist flink af. In 2020 en 2021 was er enkele malen een langdurige lockdown en werd er bij lichte ziekteverschijnselen vaak online doorgewerkt, wat de verzuimcijfers in die jaren beperkte. In 2022 was die mogelijkheid er haast niet en gold er bij ziekteverschijnselen nog wel een isolatieplicht. Dit heeft de ziekteverzuimcijfers en de meldingsfrequentie in 2022 ten opzichte van de twee jaren daarvoor verhoogd. Bij het onderwijzend personeel was bij enkele medewerkers sprake van langdurig verzuim. De oorzaken liggen hierbij bij ernstige ziekte en een ongeval (en zijn dus niet werk gerelateerd).

Het ziekteverzuimpercentage van het BO ligt de voorgaande jaren rond of onder het landelijk gemiddelde. Het ziekteverzuimpercentage van het VO schommelt de voorgaande jaren rond het landelijk gemiddelde.

## Uitkeringen na ontslag

Voor het basisonderwijs is in 2022 € 9.240 uitgegeven vanwege uitkeringen na ontslag. Voor het voortgezet onderwijs waren er in 2022 geen kosten op dit punt. Het beleid binnen de Werkplaats is er op gericht zoveel mogelijk te voorkomen dat medewerkers worden ontslagen. Wanneer vertrek onontkoombaar blijkt wordt zoveel mogelijk ingezet op het begeleiden van werk naar werk. Hierbij kan bijvoorbeeld gedacht worden aan het aanbieden van een loopbaanbegeleidingstraject.

## Strategisch personeelsbeleid

Alle lesgevende medewerkers zijn bevoegd voor het geven van onderwijs of zijn daartoe in opleiding en start bekwaam. Daarnaast krijgen zij scholing en coaching in het zich eigen maken van de visie en de missie van de Werkplaats en de bijbehorende waarden. De ruimte in het formatieplan wordt vanuit de begroting vastgesteld door de directeur bedrijfsvoering en de directeur of rector van de school. Vanuit het schoolplan en vanuit de lesvraag wordt de formatie ingevuld door de directeur of rector in samenspraak met het kernteam of schoolleiding. Het formatieplan wordt met de betrokken MR besproken. Vacatures worden op grond van een functiebeschrijving en profiel uitgezet. Hierbij wordt ook enige jaren vooruitgekeken naar te verwachten vacatures, bijvoorbeeld als gevolg van pensioen, waar opportuun worden medewerkers intern gefaciliteerd in het volgen van een opleiding aansluit bij een toekomstige vacature, zoals het volgen van een 1<sup>e</sup> graads opleiding op het VO door een 2<sup>e</sup> graads opgeleide medewerker. Het profiel bij een vacature wordt in samenspraak met de teamleider opgesteld en op het VO ook met de vakgroep. Waar opportuun worden stagiaires van eigen kweek gevraagd te solliciteren. Betrokken teamleiders en/of teamleden worden bij het selecteren van kandidaten geworven. Een startende nieuwe medewerker volgt een uitgebreid begeleidingsprogramma en worden gekoppeld aan een interne mentor of buddy, op het VO wordt dit door de schoolopleiders verzorgd. Teamleiders volgen en spreken de nieuwe collega gedurende het schooljaar en vormen een oordeel over het functioneren, gevoed door informatie van collega's

en behaalde resultaten. Na positieve beoordeling volgt – mits vanuit het formatieplan ruimte is – een vaste aanstelling. In de CAO's PO en VO zijn er verschillende beloningsschalen, de inzet hiervan is in het formatieplan vastgelegd. Wanneer er ruimte ontstaat voor interne opstroom, worden hiervoor een interne sollicitatieprocedures gevolgd, waarin leidinggevenden en senioren collega's een rol hebben in de benoemings advies commissie. Bij de verschillende beloningsschalen horen functiebeschrijvingen.

Jaarlijks wordt een uitgebreide en gebenchmarkte medewerkerstevredenheidspeiling gehouden, die in de het kernteam of schoolleiding wordt bestudeerd en met de MR wordt doorgenomen en van actiepunten wordt voorzien. Belangrijke bevindingen worden gedeeld met de medewerkers.

## Huisvesting en Facilitaire zaken

### Doelen/ambities

De Werkplaats stelt zichzelf ten doel om de huisvesting binnen de randvoorwaarden zoals die er zijn, optimaal geschikt te laten zijn voor de visie op en werkwijze in het onderwijs op de Werkplaats. Dat wil zeggen: duurzaam, ruimte-indeling passend bij de wijze waarop op eigen wijze onderwijs gegeven wordt en van zo hoog mogelijke kwaliteit (waaronder gevoel van comfort voor alle betrokkenen). Vanuit de onderwijsvisie van De Werkplaats wordt zowel in het basisonderwijs (grotendeels) als in het voortgezet onderwijs gewerkt in domeinen, waar door meerdere klassen tegelijk onder begeleiding zelfstandig, alleen of in groepjes, gewerkt wordt. Daarnaast krijgen de klassen in beperkte mate klassikale instructie. Dat vraagt om grotere open ruimtes met daarnaast een beperkt aantal instructieruimtes. Zo zijn de scholen van de Werkplaats dan ook ingericht.

De facilitaire zaken dienen (ook hier weer binnen de randvoorwaarden zoals die er zijn) zo geregeld te worden dat zij aansluiten op het primaire proces en dat ook daadwerkelijk faciliteren. Dat betekent inhoudelijk passend maar ook goed functionerend met zo adequaat mogelijke afhandeling van storingen en gebreken.

### Resultaten

In 2022 is onderzoek gedaan en overleg gevoerd met de gemeente over de kwaliteit van de gebouwen en het beschikbare aantal vierkante meters ten opzichte van de behoefte. De gemeente heeft begin 2022 een proces voor een nieuw Integraal Huisvestingsplan Onderwijs (IHP) opgestart. Daarbij kwam al snel naar voren dat het Kleutergebouw van de Werkplaats een interessante casus oplevert. Het gebouw is volledig eigendom van de Werkplaats en een gemeentelijk monument. Het wordt wel gebuikt voor en is ook nodig voor het basisonderwijs. Gezien de leeftijd van het gebouw zou sloop en nieuwbouw aan de orde zijn. Vanwege de monumentale status is dat geen optie, maar ligt er daarom wel een forse verduurzamings- en renovatiebehoefte. In het IHP zou vastgelegd moeten worden hoe en wanneer de gemeente daar een bijdrage in gaat leveren.

Ook werd snel duidelijk dat het voortgezet onderwijs substantieel ruimtegebrek heeft, ook op grond van de formele normen. Zelfs wanneer het buitenhuis (noodlokalen die voor eigen rekening zijn neergezet in 2017 en dus voor de gemeente niet meetellen) meegenomen wordt, ontbreken er ruim 500m<sup>2</sup>. Tegelijk is de kwaliteit van het Buitenhuis inmiddels zo slecht dat daar niet al te lang meer gebruik van gemaakt kan worden.

Door de gemeenteraadsverkiezingen en de het collegeprogramma wat daarna verscheen, heeft het IHP-proces substantiële vertraging opgelopen. Het streven van de gemeente is na de zomer van 2023 een nieuw IHP te hebben, maar het is denkkelijk dat dat niet gehaald gaat worden. Gemeentelijk was aangegeven dat het ruimtegebrek van het VO van De Werkplaats te urgent is om daarop te wachten (evenals problematiek van 3 andere besturen in De Bilt). In overleg met de gemeente is daarom eind 2022 een aanvraag ingediend op basis van de verordening voor ongeveer 1000m<sup>2</sup> extra voor het VO. Eind maart 2023 heeft het college B&W aangegeven positief te oordelen over de ingediende aanvraag en van plan te zijn deze op te nemen in de meerjarenbegroting. Deze begroting moet nog wel worden goedgekeurd door de gemeenteraad. De Werkplaats is van mening dat de ingediende aanvraag op grond van de verordening zou moeten worden ingewilligd. De Werkplaats laat zich in deze bijstaan door een gespecialiseerd bureau.

Ook is in 2022 opdracht gegeven aan een adviesbureau om beleidsrijke en op duurzaamheid gerichte nieuwe Meerjaren-Onderhoudsplannen (MJOP's) op te stellen voor de onderwijsgebouwen. Deze plannen waren eind 2022 in concept gereed, maar voor het goed doorzien van de financiële consequenties moest eerst duidelijk worden wat de nieuwe regelgeving rond financiën onderhuisvesting zouden gaan worden. Naar verwachting maakt De Werkplaats rond de zomer van 2023 een keuze binnen die nieuwe regelgeving en zullen dan ook definitieve nieuwe MJOP's beschikbaar zijn. Ondertussen is gedurende 2022 wel op diverse plekken groot onderhoud uitgevoerd. Dit op basis van de oude MJOP's en tussentijds gebleken problemen. Onderdeel hiervan was een nieuw dak op het Buitenhuis, ondanks de nog beperkte levensduur van het gebouw. Er was sprake van structurele lekkage.

Op het terrein van de ICT zijn in 2022 geen substantiële nieuwe stappen gezet. Wel zijn er diverse substantiële vervangingsinvesteringen gedaan en gewerkt aan het nog beter benutten van de diensten van SIVON. Vanuit het lidmaatschap van SIVON (coöperatie voor Samen Innoveren/Inkopen/ICT voor Onderwijs Nederland) maakt de Werkplaats vanaf de zomer van 2021 gebruik van Veilig Internet, waardoor de Werkplaats aan is gesloten op het Nationaal Dienstencentrum (NDC). Door gebruik te maken van de diensten van SIVON kan de Werkplaats gebruik maken van de expertise van Kennisnet, SURF en het ministerie van OCW. Ook maakt de Werkplaats gebruik van de mogelijkheden van gezamenlijke inkoop van hardware via SIVON.

### Toekomstige ontwikkelingen

Wanneer de consequenties van de nieuwe regelgeving rond de financiering van onderhoud duidelijk zijn en daarmee ook definitieve MJOP's vastgesteld kunnen worden, zal er binnen het groot onderhoud geïnvesteerd gaan worden in extra duurzaamheidsmaatregelen.

We hopen dat in het nieuwe IHP van de gemeente het kleutergebouw van het basisonderwijs een plek krijgt en dat we daardoor ergens in de komende jaren een op duurzaamheid gerichte levensverlengende renovatie van het kleutergebouw kunnen uitvoeren.

In 2023 wordt gestart met voorbereidingen voor eventuele aanvullende nieuwbouw voor het Voortgezet Onderwijs en we verwachten in 2024 daadwerkelijk met een bouwproject te kunnen starten.

### Duurzaamheid en maatschappelijk verantwoord ondernemen

Per augustus 2022 werkt De Werkplaats samen met een nieuwe cateringpartner voor het kantinebeheer. Er wordt gewerkt met een volledig biologisch assortiment, grotendeels vegetarisch. De overstap lijkt voornamelijk tot een grotere klanttevredenheid te leiden.

In het voorjaar van 2022 zijn de laadpalen voor het laden van elektrische auto's geplaatst op het openbare parkeerterrein bij de scholen. Deze waren al in de eerste helft van 2021 besteld, maar hebben een lange aanlooptijd nodig gehad. Via de laadpalen hoopt De Werkplaats de opgewekte stroom van de zonnepanelen beter te kunnen besteden (al zal natuurlijk lang niet alle stroom van de laadpalen vanuit de zonnepanelen komen). Inmiddels hebben met name diverse medewerkers de weg naar een elektrische auto en daarmee de laadpalen gevonden.

In 2023 wordt een overkoepelend Duurzaamheidsplan voor de Werkplaats opgesteld. Doel daarvan is om enerzijds overzichtelijk bij elkaar te brengen wat er al allemaal gebeurt op dat terrein en anderzijds om ambities vast te stellen voor de toekomst. Enerzijds gaat dat over de vraag hoe duurzaam de school zelf functioneert (wat is de footprint en wat zou die moeten zijn?) en anderzijds gaat dat over de mate waarin en wijze waarop de Werkplaats haar werkers de weg wijst om duurzame burgers te worden.

## Financieel beleid

### Doelen en resultaten

Het financiële beleid van De Werkplaats is gebaseerd op enkele uitgangspunten. Allereerst geldt daarbij dat de uitgaven en investeringen de doelen (gebaseerd op het schoolplan en de visie en missie) van De Werkplaats moeten dienen. Daarbij geldt dat er geen kruissubsidiëring tussen basisonderwijs en voortgezet onderwijs plaats kan vinden; elk van beide scholen heeft eigen inkomsten en uitgaven. Er wordt voor beide scholen, tenslotte, gestreefd naar een 3-jaars gemiddeld exploitatieresultaat van 0 euro. Wanneer de plannen daarom vragen en het passend is binnen de normen voor de financiële kengetallen, kan bewust van dit streven afgeweken worden.

De Werkplaats beschikt over een privaat eigen vermogen, dat is ondergebracht bij de kostenplaats Algemene Middelen. De opbrengsten uit dit vermogen worden ingezet ter ondersteuning van onderwijs en opvoeding van De Werkplaats. Wellicht dat een deel hiervan de komende jaren ingezet zal worden bij het realiseren van de verduurzaming. De koopovereenkomst onder voorwaarden, betreffende de verkoop door De Werkplaats van een stuk grond aan de Dwarsweg, waarvan de termijn voor ontbindende voorwaarden afliep per 31 december 2022, heeft geen doorgang gevonden. Er kon niet worden voldaan aan de voorwaarden (gemeentelijke toestemming voor bouw van twee-onder-een kap woningen). Begin 2023 zijn gesprekken opgestart met dezelfde partij over een nieuwe koopovereenkomst tegen andere voorwaarden en prijs. De verwachting is dat deze overeenkomst tot stand gaat komen. Deze nieuwe overeenkomst is gericht op een andere bestemming, waarvoor wel toestemming wordt verwacht.

De Werkplaats hanteert een inkomensafhankelijke vrijwillige ouderbijdrage. De inkomsten uit deze ouderbijdrage worden ingezet voor de extra activiteiten behorend bij de missie en visie: vanuit de van oudsher meegegeven kaders van Kees Boeke wordt er op De Werkplaats met name aan cultuur en natuur meer tijd en geld besteed dan mogelijk en verplicht is vanuit de Rijksbesteding. Denk bijvoorbeeld aan de kinderboerderij, het onderhoud van het grote buitenterrein, de theaterzaal en allerlei daarbij behorende door vakmensen begeleide activiteiten. De gesuggereerde vrijwillige

bedragen zijn inkomensafhankelijk, vanuit de gedachte dat de sterkste schouders het meest kunnen dragen.

### Opstellen meerjarenbegroting

Voor aanvang van het kalenderjaar wordt jaarlijks een kalenderjaarbegroting voor het eerstkomende jaar en een meerjarenbegroting opgesteld voor de daaropvolgende 4 jaar. Eind november 2022 is de begroting 2023 met meerjarenbegroting 2023-2027 vastgesteld in de directie en vervolgens besproken in de GMR. In december 2022 is deze begroting goedgekeurd door de Raad van Toezicht. Deze begroting bestaat uit een geconsolideerde begroting voor Stichting Werkplaats Kindergemeenschap en de losse deelbegrotingen voor het basisonderwijs, de kinderboerderij, het voortgezet onderwijs, de kinderopvang en de algemene middelen (inkomsten en uitgaven op bestuursniveau).

### Toekomstige ontwikkelingen

Zowel binnen het voortgezet onderwijs als binnen het basisonderwijs is sprake van een vereenvoudiging van de Rijksbekostiging. Voor het VO is die al met ingang van 2022 ingegaan, bij het BO zal dat per 2023 plaats vinden. Voor beide sectoren is er sprake van een overgangperiode van enkele jaren, waardoor het effect geleidelijk merkbaar zal worden. Voor het VO betekent deze wijziging dat er per werker gemiddeld meer Rijksbekostiging ontvangen zal worden, voor het basisonderwijs zal dat juist minder worden. Voor het basisonderwijs is de teldatum verschoven van 1 oktober naar 1 februari, waarbij per leerling het te ontvangen bedrag lager zal worden. Op landelijk niveau zal dit budgettair neutraal uitpakken, maar voor de Werkplaats zal ook deze wijziging tot een negatieve bijstelling leiden. De wijzigingen inclusief overgangsmaatregelen zijn opgenomen in de meerjarenbegroting 2023-2027.

### Investeringsbeleid

De meerjarenbegroting is mede gebaseerd op een meerjaren-investeringsbegroting. Deze wordt jaarlijks opnieuw bijgesteld en met een jaar verlengd in het voorbereidingstraject voor de begroting. Investerings worden in principe gefinancierd uit eigen middelen (dan wel in uitzonderlijke gevallen met een investeringssubsidie). De liquide positie van de stichting is goed te noemen, waardoor dit uitgangspunt geen belemmeringen oplevert. In het verleden is een uitzondering gemaakt ten aanzien van een deel van de private investeringen in gebouwen. Daarvoor is in een enkel geval vreemd vermogen aangetrokken en daarvoor zou ook in de toekomst in voorkomende gevallen het aantrekken van vreemd vermogen een optie kunnen zijn.

### Treasury

Het treasurybeleid heeft primair als doel het beheren van financiële risico's en secundair het reduceren van financieringskosten. De Werkplaats heeft een treasurystatuut uit 2017. Dit statuut voldoet aan de regeling "Beleggen, lenen en derivaten" van OCW uit 2016. De Werkplaats heeft in het verslagjaar conform het beleid en statuut gehandeld. Het Treasury Statuut wordt in 2023 geëvalueerd en herzien, waarbij onder andere aangesloten zal worden op de aangepaste regeling van OCW van december 2018.

### Allocatie van middelen

De Werkplaats gaat bij het verdelen van de middelen uit van scheiding tussen het basisonderwijs en het voortgezet onderwijs. Beide onderdelen worden afzonderlijk bekostigd en er is geen sprake van kruissubsidiering. Wel is er een beperkte bovenschoolse organisatie (met name gezamenlijke diensten als ICT, P&O, gebouwbeheer etc). De kosten hiervan worden onderling verrekend.

### Onderwijsachterstandenmiddelen

De Werkplaats ontvangt geen extra middelen vanuit het Rijk op basis van het onderwijsachterstandenbeleid.

## Continuïteitsparagraaf

### Intern risicobeheersingssysteem

Voor de risicobeheersing voert de Werkplaats jaarlijks een risicoanalyse uit bij het opstellen van de meerjarenbegroting. Daarin worden de risico's benoemd, wordt kans en impact ingeschat, worden acties ter vermindering daarvan geformuleerd en wordt op grond van dit alles beoordeeld of het weerstandsvermogen van de Werkplaats groot genoeg is vanuit het perspectief van risicobeheersing. Het uitgangspunt bij het risicomanagement is de maximale aanwending van de publieke en private middelen voor onderwijs en opvoeding in lijn met de doelstellingen van De Werkplaats in balans met het streven naar financiële continuïteit.

In het najaar van 2022 is op een voor de Werkplaats nieuwe manier een risico-analyse tot stand gekomen. In het kader van de risicoanalyse zijn in een tweetal gesprekken de risico's die de Werkplaats loopt besproken en op een rij gezet. Deze gesprekken zijn gevoerd door de directieleden samen met een vertegenwoordiging van de managementteams van beide scholen.

De risico's waarnaar gekeken is, zijn gebeurtenissen die zich kunnen voordoen die een bedreiging kunnen zijn voor het voortbestaan van de Werkplaats Kindergemeenschap. Dat voortbestaan is afhankelijk van voldoende hoeveelheid ouders en kinderen die interesse hebben in het onderwijs op de Werkplaats. De benoemde eventualiteiten kunnen direct of indirect een gevolg hebben voor de mate van aantrekkingskracht van de Werkplaats op de doelgroep. In dezelfde groep is vervolgens besproken wat ten aanzien van geconstateerde risico's het risicomanagement zou moeten zijn: welke acties kunnen we inzetten om kans of impact te verkleinen? Ondanks deze acties blijft in meer of mindere mate een risico over dat er toch sprake zal zijn van imago schade/verlies aan concurrentiepositie en daardoor van een substantiële daling van het werkeraantal over een wat langere periode. Om een dergelijke situatie op te kunnen vangen, moet een minimale reservepositie als buffer aangehouden worden. In zo'n periode willen we in kunnen zetten op kwaliteit, daar waar de inkomsten juist aanzienlijk lager zullen zijn, om de school weer aantrekkelijker te maken voor werkers en ouders.

De Werkplaats wil daarom voldoende buffer hebben om een daling van de inkomsten van 20% gedurende een jaar op te kunnen vangen. Dat wil zeggen dat er een minimale buffer van 3,6 miljoen

euro nodig is (0,9 miljoen voor het BO en 2,7 miljoen voor het VO). Daarnaast dient er een buffer te zijn vanwege de kwetsbaarheid door kleinschaligheid die onder andere sneller kan leiden tot de noodzaak van dure interim inhuur. Hiervoor wordt gerekend met een extra benodigde buffer van 2 ton. Totaal maakt dat een minimaal benodigde financiële buffer van 3,8 miljoen euro. De algemene reserve (het publieke deel) van de Werkplaats is momenteel toereikend.

Het stelsel van functiescheidingen, autorisaties en procedures ondersteunt het CvB bij het beheersen van de risico's. De beperkte omvang van de organisatie maakt dat functiescheiding niet altijd mogelijk is. De beperkte omvang van de organisatie geeft ook enig risico in de continuïteit. Dat risico wordt in grote mate ondervangen door de boekhouding inclusief de betaling van facturen en de personele administratie inclusief salarisbetalingen uit te besteden aan een administratiekantoor onder een servicelevel agreement.

In de periodieke financiële managementrapportages wordt aan directie, bestuur en RvT gerapporteerd over de realisatie ten opzichte van de begroting. Daarbij worden risico's ten aanzien van het behalen van begrotingsdoelstellingen gerapporteerd. In de begroting is ook een risicoparagraaf opgenomen.

### Belangrijkste risico's en onzekerheden

Uit voornoemde gesprekken is een risicoanalyse inclusief beheersmaatregelen voortgekomen (een apart vastgesteld document) waarin de volgende zaken als belangrijkste risico's genoemd worden:

1. **Arbeidsmarkt.** Het risico op kwaliteitsverlies doordat we minder veeleisend kunnen zijn m.b.t. de mensen die we aannemen en wellicht überhaupt niet voldoende mensen kunnen vinden (personeelstekort).
2. **Kwaliteit.** Het risico dat er geen of een niet functionerend kwaliteitsbeleid/systeem voor kwaliteitszorg is.
3. **ICT.** Het risico dat bestaat doordat we in toenemende mate afhankelijk zijn van ICT en dat we daarbij grotendeels afhankelijk zijn van externe partijen/extern beheerde systemen. Als het internet eruit ligt bv, dan ligt het onderwijs grotendeels plat.
4. **Directie.** Het risico van uitval bij directieleden: kwetsbaarheid door kleine schaal.
5. **Ouderbijdrage.** Het risico dat de inkomsten vrijwillige ouderbijdrage zover terugvallen dat we onderscheidende activiteiten en/of voorzieningen niet meer of veel minder kunnen handhaven.
6. **Eigenheid.** Het risico dat eigenheid en tradities niet voldoende onderhouden worden.
7. **Calamiteiten.** Het risico dat zich calamiteiten voordoen op school en/of bij reizen/excursies (fysiek of mentaal); hieronder ook het risico dat zich cyber-calamiteiten voordoen, incl. sociale media.
8. **Concurrentie.** Het risico dat er in de omgeving concurrerende nieuwe scholen geopend worden
9. **BSO.** Het risico van de verknooptheid met de buitenschoolse opvang die ouders voelen, wanneer er daar gebeurtenissen zijn waar wij geen invloed op hebben; zoals gebrek aan plaatsen of een calamiteit.

## Verantwoording van de financiën

### Ontwikkeling in meerjarig perspectief

Hieronder worden tabellen gepresenteerd met exploitatieoverzichten en meerjarenbegrotingen per onderdeel en op totaal niveau. Hierin is te zien dat de totale exploitatie over het verslagjaar negatief afwijkt van de begroting. Vervolgens is te zien dat dit een per saldo effect is van een exploitatie van de basisschool die stevig negatief afwijkt van de begroting en een exploitatie van het voortgezet onderwijs die enigszins positief afwijkt van de begroting. Ook “Werkplaats rest” wijkt in de realisatie positief af van de begroting.

Net als in eerdere jaren heeft de Werkplaats ook in 2022 te maken gehad met onvoorspelbare inkomsten vanuit de overheid die het begroten en zelfs ook het maken van goede financiële prognoses gedurende het jaar lastig maakten. Daarnaast had de Werkplaats in 2022 te maken met een lagere inkomst aan ouderbijdrage dan was begroot (ongeveer € 100.000 lager). Dit was het gevolg van een combinatie van het leggen van een grotere nadruk op de vrijwilligheid van de ouderbijdrage en de slechtere financiële positie van gezinnen in het najaar van 2022 ten opzichte van eerdere jaren.

De belangrijkste parameter voor de inkomsten is het aantal werkers. Vandaar om te beginnen de realisatie en prognose op dat vlak. Het grootste deel van de inkomsten wordt uitgegeven aan loonkosten. Vandaar ook een overzicht van gerealiseerde en verwachte aantallen fte's.

### Werkeraantallen

Het aantal werkers op de Werkplaats is over het algemeen vrij stabiel. In de afgelopen jaren kregen beide scholen meer aanmeldingen dan dat er plaatsen beschikbaar waren. Bij de start van het schooljaar 2022-2023 bleek voor het eerst in jaren dat er voor het basisonderwijs minder werkers aangemeld waren dan er plaats was. Dat heeft geleid tot een lager dan begroot aantal werkers gedurende het schooljaar 2022-2023. Dit heeft ook financiële consequenties.

Analyse heeft uitgewezen dat er meerdere oorzaken zijn. Onder andere het wijzigen van het plaatsingsbeleid binnen de gemeente De Bilt en het gebrek aan plaatsen bij de Buitenschoolse Opvang op het Werkplaats terrein speelden een rol. Bij het schrijven van dit verslag (maart 2023) is er weer sprake van een fors aantal aanmeldingen en is de verwachting dat de prognose van het aantal werkers voor het schooljaar 2023-2024 en daarna wel behaald kan worden.

Als onderdeel van de vereenvoudigde bekostiging voor het basisonderwijs wordt er vanaf 2023 niet meer gewerkt met het werkeraantal per 1 oktober van het voorgaande jaar, maar met het werkeraantal per 1 februari van het voorgaande jaar. Dit geeft een vreemde sprong in de reeks, wanneer naar de onderstaande tabellen gekeken wordt. We gaan per 2022 over naar weergave van de aantallen per 1 februari (al wordt voor 2022 daarnaast ook nog het aantal per 1 oktober gegeven).

Het aantal werkers in het voortgezet onderwijs vertoonde van 2019 tot en met 2021 een geleidelijke stijging, ondanks een gelijkblijvend aantal plaatsingen in de eerste klas. Dit werd veroorzaakt door een grotere doorstroom van geslaagde MAVO werkers naar de HAVO en geslaagde HAVO werkers naar het VWO. De groei heeft zich in 2022 gestabiliseerd, mede door een grotere uitstroom tussentijds dan gebruikelijk. De verwachting is dat beide effecten nu stabiel blijven op het huidige niveau. De voor komende jaren geplande kleine groei in het werkeraantal zal dan ook plaats moeten vinden middels extra instroom in de eerste klassen en/of het toelaten van wat meer zij-instromers van andere scholen.

	real	real	real	progn	progn	progn	progn
werkeraantallen	1-okt-20	1-okt-21	1-okt-22	1-feb-23	1-feb-24	1-feb-25	1-2-2026
<b>BO</b>	569	561	550	570	580	590	590

	real	real	real	progn	progn	progn
werkeraantallen	1-okt-20	1-okt-21	1-okt-22	1-okt-23	1-okt-24	1-okt-25
<b>VO</b>	1343	1377	1376	1381	1386	1386

### Medewerkers

Jaarlijks in het voorjaar wordt een formatieplan gemaakt voor het daaropvolgende schooljaar. Doel daarbij is, binnen de financiële mogelijkheden, om de formatie te maximaliseren. Een andere beperkende factor bij die doelstelling wordt ook steeds meer de krappe arbeidsmarkt voor onderwijzend personeel. Hieronder is in de tabellen te zien hoe de omvang van de formatie zich heeft ontwikkeld en wat de verwachting is voor de komende jaren. Het gaat hierbij steeds om de peildatum van 31 december en de cijfers zijn inclusief de vervangingen.

Duidelijk zichtbaar is dat er vanaf 2021 extra middelen beschikbaar zijn geweest, wat ook tot een grotere personele bezetting heeft geleid. Ook is zichtbaar dat deze middelen in de loop van 2023 eindigen en de personele bezetting vanaf augustus 2023 dus een sprong naar beneden maakt.

	real 2021	real 2022	progn 2023	progn 2024	progn 2025
<b>BO</b>	fte	fte	fte	fte	fte
schoolleiding	3	2,1	2,1	2,1	2,1
OP	31,3	30,3	27,8	28	27,4
OOP	6,8	6,1	5,6	5,6	5,6
<b>totaal</b>	<b>41,1</b>	<b>38,5</b>	<b>35,5</b>	<b>35,7</b>	<b>35,1</b>

	real 2021	real 2022	progn 2023	progn 2024	progn 2025
<b>VO</b>	fte	fte	fte	fte	fte
schoolleiding	5,2	5,2	5,2	5,2	5,2
OP	85,7	86,3	82,1	81,4	81,4
OOP	26,3	27,8	23,6	23,4	23,4
<b>totaal</b>	<b>117,2</b>	<b>119,3</b>	<b>110,9</b>	<b>110</b>	<b>110</b>

	real 2021	real 2022	progn 2023	progn 2024	progn 2025
<b>totaal Werkplaats</b>	<b>fte</b>	<b>fte</b>	<b>fte</b>	<b>fte</b>	<b>fte</b>
schoolleiding	8,2	7,3	7,3	7,3	7,3
OP	117	116,6	109,9	109,4	108,8
OOP	33,1	33,9	29,2	29,0	29,0
<b>totaal Werkplaats</b>	<b>158,3</b>	<b>157,8</b>	<b>146,4</b>	<b>145,7</b>	<b>145,1</b>

Hieronder in twee tabellen het overzicht van het aantal werkers per fte. In de eerste tabel per fte van het onderwijzend personeel en in de tweede tabel per fte van het totale personeelsbestand.

Door de verschuiving van de teldatum in het basisonderwijs ontstaat hier van 2022 naar 2023 een vreemde sprong. Voor 2022 is gewerkt met het werkeraantal per 1 oktober en voor 2023 is gewerkt met het geschatte werkeraantal per 1 februari. Er zijn in het basisonderwijs op 1 februari altijd meer werkers dan op 1 oktober, dus het aantal werkers per fte zal dan in een feitelijk gelijke situatie hoger uitkomen. Voor beide scholen geldt echter wel dat het aantal werkers per fte de komende jaren toe zal nemen vanwege het wegvallen van de extra middelen.

Per fte OP:

OP personeel per werker	2021	2022	2023	2024	2025
werkers BO/onderwijzend fte BO	17,9	18,2	20,5	20,7	21,5
werkers VO/onderwijzend fte VO	16,1	15,9	16,8	17,0	17,0

Per fte totaal:

totaal personeel per werker	2021	2022	2023	2024	2025
werkers BO/totaal fte BO	13,6	14,3	16,1	16,2	16,8
werkers VO/totaal fte VO	11,7	11,5	12,5	12,6	12,6

## Staat van baten en lasten en balans

### Stichting Werkplaats Kindergemeenschap totaal

	Realisatie 2021	Begroting 2022	Realisatie 2022	Begroting 2023	Begroting 2024	Begroting 2025
3.1 Rijksbijdragen	15.538.652	15.638.300	16.605.776	16.659.628	15.890.151	16.066.798
3.2 Overige overheidsbijdragen en -subsidie	15.709	15.000	15.701	15.935	16.150	16.150
3.5 Overige baten	1.450.479	1.207.642	1.224.352	1.076.369	1.068.352	1.075.560
<b>3 Opbrengsten</b>	<b>17.004.840</b>	<b>16.860.942</b>	<b>17.845.830</b>	<b>17.751.932</b>	<b>16.974.653</b>	<b>17.158.508</b>
4.1 Personeelslasten	12.914.957	13.319.527	14.165.878	14.049.985	13.600.653	13.512.296
4.2 Afschrijvingen	524.326	529.146	510.446	495.771	484.367	469.559
4.3 Huisvestingslasten	1.094.583	1.104.058	1.126.217	1.238.650	1.228.900	1.229.150
4.4 Overige lasten	1.887.707	1.974.750	2.201.029	2.155.849	1.992.360	1.993.760
<b>4 Kosten</b>	<b>16.421.574</b>	<b>16.927.481</b>	<b>18.003.570</b>	<b>17.940.255</b>	<b>17.306.280</b>	<b>17.204.764</b>
<b>6 Financiële baten en lasten</b>	<b>-21.153</b>	<b>-15.000</b>	<b>-12.974</b>	<b>6.250</b>	<b>6.250</b>	<b>6.250</b>
<b>1 Resultaat</b>	<b>562.113</b>	<b>-81.539</b>	<b>-170.713</b>	<b>-182.073</b>	<b>-325.376</b>	<b>-40.007</b>

Het resultaat over 2022 is voor de stichting als geheel ongeveer € 89.000 slechter uitgevallen dan begroot. De inkomsten waren bijna € 985.000 hoger dan begroot. De kosten waren ruim € 1.076.000 hoger dan begroot.

De verklaring voor de verschillen ten opzichte van de begroting liggen in de verklaringen zoals die hieronder per school gegeven worden. Gemene deler daarbij is in ieder geval de gedeeltelijke onvoorspelbaarheid van de hoogte en het betaallitme van de inkomsten vanuit de overheid.

Voor de jaren 2023 tot en met 2025 is te zien dat is begroot met een tekort. Deze keuze is bewust gemaakt, voortvloeiend uit het feit dat de extra beschikbaar gekomen middelen in 2020 en 2021 niet geheel in die jaren uitgegeven konden worden en tot overschotten hebben geleid. De meerjarenbegroting tot en met 2027 is zo opgesteld dat beide scholen voor de laatste twee jaren van die periode een op jaarbasis sluitende exploitatie laten zien.

#### Werkplaats Basisonderwijs

	Realisatie 2021	Begroting 2022	Realisatie 2022	Begroting 2023	Begroting 2024	Begroting 2025
3.1 Rijksbijdragen	3.580,177	3.708,256	3.902,186	3.872,429	3.609,343	3.656,171
3.2 Overige overheidsbijdragen en -subsidies	15,709	15,000	15,701	15,935	16,150	16,150
3.5 Overige baten	241,643	148,700	151,143	126,800	126,050	124,550
<b>3 Opbrengsten</b>	<b>3.837.529</b>	<b>3.871.956</b>	<b>4.069.030</b>	<b>4.015.164</b>	<b>3.751.543</b>	<b>3.796.871</b>
4.1 Personeelslasten	3.014,128	3.103,757	3.507,180	3.362,533	3.204,380	3.159,775
4.2 Afschrijvingen	118,373	135,408	127,151	122,148	120,333	115,756
4.3 Huisvestingslasten	280,681	269,787	287,188	321,050	309,800	308,550
4.4 Overige lasten	267,314	307,650	278,028	257,950	257,950	257,950
<b>4 Kosten</b>	<b>3.680,496</b>	<b>3,816,603</b>	<b>4,199,547</b>	<b>4,063,682</b>	<b>3,892,463</b>	<b>3,842,031</b>
<b>1 Resultaat</b>	<b>157,033</b>	<b>55,354</b>	<b>-130,517</b>	<b>-48,517</b>	<b>-140,920</b>	<b>-45,160</b>

Het resultaat over 2022 is voor het basisonderwijs ongeveer € 185.000 slechter uitgevallen dan begroot. De inkomsten waren bijna € 200.000 hoger dan begroot. De kosten waren ruim € 380.000 hoger dan begroot. Deze extra kosten vallen geheel onder de personele lasten.

De Rijksbijdrage was in 2022 bijna € 194.000 hoger dan begroot. Voor het basisonderwijs geldt dat er in de begroting geen rekening was gehouden met het feit dat er vanaf 2022 vanaf de maand augustus geen vordering meer opgebouwd zou worden. Het wegvallen van deze vordering zien we nu wel terug in de realisatie en betrof een bedrag van € 153.000. Daar staat tegenover dat in het de zomer van 2022 duidelijk werd dat ook voor de periode augustus-december 2021 nog een bedrag van € 93.000 door het ministerie zou worden nabetaald vanwege de nieuwe CAO afspraken die in 2022 zijn gemaakt. Hier was in de begroting binnen het basisonderwijs (landelijk) geen rekening gehouden.

Vanwege het tegenvallend aantal werkers is de groeitelling en dus de daaraan gekoppelde extra inkomst van € 20.000 niet gerealiseerd. Per saldo door deze factoren samen een lagere opbrengst dan begroot aan Rijksbijdrage van € 80.000. Daar staat tegenover dat de Rijksbijdrage gedurende het jaar aanzienlijk is verhoogd vanwege de twee wijzigingen in de CAO van het PO in 2022 (waaronder het gelijktrekken van de salarisschalen van de CAO van het basisonderwijs met die van het voortgezet onderwijs). De hogere inkomst vanwege de CAO van ongeveer € 275.000 verklaart dat per saldo toch een hogere Rijksbijdrage is ontvangen dan was begroot, ondanks de eerder genoemde lagere inkomst van € 80.000.

De hogere personeelslasten (€ 380.000) worden grotendeels, maar niet geheel, veroorzaakt door de CAO-wijzigingen. Er is in 2022 ook sprake geweest van een grotere inzet aan vervanging dan begroot (gemiddeld is 1,2 fte meer ingezet dan was begroot) en in beperktere mate ook van door hogere kosten aan transitievergoedingen en dergelijke dan verwacht.

De overige baten zijn nagenoeg gelijk aan de begroting, ondanks het feit dat de inkomsten aan ouderbijdragen ongeveer € 20.000 lager waren dan begroot. Deze daling is in 2022 gecompenseerd door met name een nabetaling van de subsidie "Extra Handen voor de Klas".

De overige lasten (afschrijvingen, huisvesting en overigen) wijken in de realisatie slechts beperkt af van de begroting.

#### Werkplaats Voortgezet onderwijs

Grootboekrekening	Realisatie 2021	Begroting 2022	Realisatie 2022	Begroting 2023	Begroting 2024	Begroting 2025
3.1 Rijksbijdragen	11.958.475	11.930.043	12.703.590	12.787.199	12.280.808	12.410.626
3.5 Overige baten	885.008	712.800	749.925	590.306	575.000	575.000
<b>3 Opbrengsten</b>	<b>12.843.482</b>	<b>12.642.843</b>	<b>13.453.516</b>	<b>13.377.505</b>	<b>12.855.808</b>	<b>12.985.626</b>
4.1 Personeelslasten	9.750.562	10.082.880	10.535.370	10.554.604	10.261.646	10.215.645
4.2 Afschrijvingen	318.801	306.585	295.935	285.631	275.480	265.249
4.3 Huisvestingslasten	768.796	787.836	791.705	836.950	833.450	829.950
4.4 Overige lasten	1.587.194	1.618.950	1.896.859	1.835.749	1.671.360	1.671.360
<b>4 Kosten</b>	<b>12.425.353</b>	<b>12.796.251</b>	<b>13.519.870</b>	<b>13.512.935</b>	<b>13.041.935</b>	<b>12.982.204</b>
<b>1 Resultaat</b>	<b>418.129</b>	<b>-153.408</b>	<b>-66.354</b>	<b>-135.430</b>	<b>-186.127</b>	<b>3.423</b>

Het resultaat over 2022 is voor het voortgezet onderwijs ongeveer € 88.000 minder negatief uitgevallen dan begroot. De inkomsten waren ruim € 810.000 hoger dan begroot. De kosten waren bijna € 723.000 hoger dan begroot. Deze extra kosten vallen voor ongeveer 2/3 deel onder de personele lasten.

De Rijksbijdrage is in 2022 bijna € 774.000 hoger uitgevallen dan begroot. Dat is een saldo effect. Ten eerste werd er aan NPO-middelen € 217.000 minder gerealiseerd dan was begroot (veroorzaakt door per saldo enerzijds een forse daling vanwege een ander betaalritme dan was begroot, anderzijds een toename vanwege een hoger bedrag per werker voor 2022-2023 dan was begroot). Ten tweede werd er € 77.000 aan extra subsidie ontvangen vanwege de uitgebreidere examenperiodes (deels in zomervakantie). Ten derde werd er vanwege collectieve uitkeringslasten € 89.000 meer ingehouden dan was begroot (dit bleek in de nieuwe bekostigingssystematiek iets anders te zijn verwerkt dan werd verondersteld bij het begroten). Daarnaast is er extra geld beschikbaar gesteld voor professionalisering en voor aanpak verzuim en is er meer van het Samenwerkingsverband ontvangen dan was begroot. Alles bij elkaar ging dat om een bedrag van ongeveer € 140.000. Tot slot werd er bijna € 820.000 extra ontvangen ter dekking van de extra kosten die de nieuwe CAO met zich mee bracht (loonsverhoging en extra geld voor werkdruk-verminderende maatregelen).

De overige baten zijn € 37.125 hoger dan begroot. Dit ondanks dat de ouderbijdrage € 83.527 lager uit is gevallen dan was begroot. Deze daling is in 2022 meer dan gecompenseerd door enkele andere niet begrote inkomsten. De grootste posten daarbij: Nuffic subsidie voor buitenlandse stagiaires, schadevergoeding voor het inzakken van de loopbrug in 2021 en subsidie vanwege deelname als opleidingsschool.

Dat de personeelslasten niet een grotere stijging te zien geven ten opzichte van de begroting, komt deels door een technische verschuiving. Enkele kostenposten (waaronder met name kosten in het kader van leerlingzorg) waren onder personele kosten begroot, maar zijn uiteindelijk onder overige kosten geboekt. Het betrof de afname van diensten en niet de inhuur van personeel. Hierdoor vielen

de personeelslasten lager uit, hetgeen een deel van de kostenstijging vanwege de CAO compenseerde.

Er was in 2022 sprake van aanzienlijk hogere personeelslasten dan begroot vanwege de CAO. Daar staat tegenover dat over heel 2022 gemiddeld per fte minder geld is uitgegeven dan was begroot (relatief goedkopere fte's). In de laatste maanden van 2022 is hard gewerkt aan het nog afspreken en vervolgens uitvoeren van de werkdruk verlagende maatregelen op grond van de nieuwe CAO. Dit is grotendeels gelukt, maar daarvoor waren over deze periode minder extra middelen nodig dan door het Rijk werden uitgekeerd. De verwachting is dat voor 2023 en verder de kosten van de gemaakte afspraken wel even hoog zullen zijn als de daarvoor extra beschikbare middelen.

De overige lasten vielen in 2022 hoger uit dan was begroot, met name vanwege diezelfde technische verschuiving die hierboven wordt uitgelegd. Andere oorzaken lagen met name in hogere ICT lasten dan begroot en hogere uitgaven dan begroot aan examentraining en werkersactiviteiten (beiden vanuit NPO-middelen).

#### Werkplaats rest (kinderboerderij, kinderopvang en algemene middelen)

Grootboekrekening	Realisatie 2021	Begroting 2022	Realisatie 2022	Begroting 2023	Begroting	Begroting
3.1 Rijksbijdragen	0	0	0	0	0	0
3.2 Overige overheidsbijdragen en -subsidies	0	0	0	0	0	0
3.5 Overige baten	338.829	346.142	349.101	359.263	367.302	376.010
<b>3 Opbrengsten</b>	<b>338.829</b>	<b>346.142</b>	<b>349.101</b>	<b>359.263</b>	<b>367.302</b>	<b>376.010</b>
4.1 Personeelslasten	150.267	132.890	123.328	132.847	134.627	136.876
4.2 Afschrijvingen	87.153	87.153	87.360	87.992	88.554	88.554
4.3 Huisvestingslasten	45.106	46.435	47.324	80.650	85.650	90.650
4.4 Overige lasten	48.199	48.150	51.958	62.150	63.050	64.450
<b>4 Kosten</b>	<b>330.725</b>	<b>314.628</b>	<b>309.970</b>	<b>363.639</b>	<b>371.882</b>	<b>380.530</b>
<b>6 Financiële baten en lasten</b>	<b>-21.153</b>	<b>-15.000</b>	<b>-12.974</b>	<b>6.250</b>	<b>6.250</b>	<b>6.250</b>
<b>1 Resultaat</b>	<b>-13.049</b>	<b>16.515</b>	<b>26.157</b>	<b>1.874</b>	<b>1.670</b>	<b>1.730</b>

Het resultaat over 2022 is voor Werkplaats overig € 9.643 hoger uitgevallen dan was begroot. Algemene Middelen en Kinderopvang hebben in 2022 een gerealiseerde exploitatie die nauwelijks afwijkt van de begroting. De positieve afwijking is terug te vinden aan de inkomstenkant van de kinderbeoederij, waar sinds augustus 2022 sprake is van een bijdrage vanuit de ouderbijdrage van het voortgezet onderwijs die niet was begroot en aan de kostenkant, waar de personele kosten en de huisvestingslasten licht mee vielen.

## Balans

	Realisatie 2021	Realisatie 2022	Prognose 2023	Prognose 2024	Prognose 2025
<b>1 Activa</b>	<b>11.598.721</b>	<b>11.414.721</b>	<b>11.318.305</b>	<b>11.132.895</b>	<b>10.866.615</b>
1.2 Materiële vaste activa	5.680.924	5.310.380	5.049.099	4.801.832	4.437.773
1.5 Vorderingen	403.157	126.995	125.000	125.000	125.000
1.7 Liquide middelen	5.514.640	5.977.346	6.144.206	6.206.063	6.303.842
<b>2 Passiva</b>	<b>11.598.721</b>	<b>11.414.721</b>	<b>11.318.305</b>	<b>11.132.895</b>	<b>10.866.615</b>
2.1 Eigen Vermogen publiek	3.906.479	3.738.802	3.555.327	3.228.621	3.187.127
2.1 Eigen Vermogen privaat	4.321.661	4.318.625	4.320.028	4.321.357	4.322.844
	<i>8.228.140</i>	<i>8.057.427</i>	<i>7.875.354</i>	<i>7.549.978</i>	<i>7.509.971</i>
2.2 Personele voorzieningen	493.152	544.113	517.657	517.657	517.657
2.2 Onderhoudsvoorziening	631.009	686.873	825.294	965.260	738.987
	<i>1.124.161</i>	<i>1.230.986</i>	<i>1.342.951</i>	<i>1.482.917</i>	<i>1.256.644</i>
2.4 Kortlopende schulden	2.246.420	2.126.308	2.100.000	2.100.000	2.100.000

*In de tabel hierboven is onder het eigen vermogen privaat ook de bestemmingsreserve ouderbijdrage van het voortgezet onderwijs meegenomen (per eind 2022: € 82.148).*

Het balanstotaal is afgenomen van eind 2021 tot eind 2022. Deze daling wordt grotendeels veroorzaakt door het negatieve exploitatieresultaat over 2022, wat effect heeft op het eigen vermogen publiek. De dotaties aan de voorzieningen waren hoger dan de onttrekkingen uit die voorzieningen. Dat betreft zowel het groot onderhoud als de personele voorziening voor spaarverlof. De kortlopende schulden waren eind 2021 uitzonderlijk hoog vanwege een nog te betalen factuur voor nieuwe kluisjes. Eind 2022 zijn die kortlopende schulden weer terug op een gemiddeld niveau.

Aan de activa kant valt op dat de vorderingen per eind 2022 aanzienlijk lager zijn dan de jaren daarvoor; hier speelt de systeemwijziging bij het basisonderwijs een grote rol: er wordt sinds 2022 geen vordering op het ministerie meer opgebouwd in de maanden augustus tot en met december. Ook de hoogte van de post materiele activa neemt af: de aflopende afschrijvingen worden niet geheel gecompenseerd door nieuwe investeringen. Al met al leidt dat tot een toename van de liquide middelen.

Eigen Vermogen per kostenplaats	2021	2022	2023	2024	2025
<b>Basisonderwijs</b>	931.955	813.766	765.721	625.142	580.226
<b>Voortgezet onderwijs</b>	3.073.537	3.007.183	2.871.753	2.685.626	2.689.049
<b>Algemene Middelen</b>	4.222.648	4.236.477	4.237.880	4.239.210	4.240.697

In de tabel hierboven is het eigen vermogen uitgesplitst over de verschillende onderdelen.

Op grond van de meerjarenbegroting 2023-2027 is de verwachting dat het eigen vermogen van de beide scholen komende jaren zal dalen. Dat was echter in de afgelopen jaren aanzienlijk gestegen. Het private vermogen (eigen vermogen Algemene Middelen) blijft stabiel.

## Financiële positie

In onderstaande tabel zijn diverse kengetallen opgenomen. Deze kengetallen zijn vergeleken met de signaleringswaarde zoals de inspectie deze hanteert. Door vergelijking met de signaleringswaarden bepaalt de inspectie of er mogelijk sprake is van financiële risico's en of er aanleiding is een nader onderzoek in te stellen.

Kengetallen	s waarde	Werkelijk		Prognose		
		2021	2022	2023	2024	2025
Liquiditeit (quick ratio)	< 0,75	2,64	2,87	2,99	3,01	3,06
Rentabiliteit	afh. fin. pos.	0,03	-0,01	-0,01	-0,02	0,00
Solvabiliteit (incl. voorzieningen)	< 0,30	0,81	0,81	0,81	0,81	0,81
Absolute omvang liquide middelen	> € 100.000	€ 5.510,635	€ 5.977,346	€ 6.144,206	€ 6.206,063	€ 6.303,842
Normatief publiek eigen vermogen	> 1,00	0,57	0,55	0,53	0,48	0,49

### Liquiditeit

**Definitie:** de verhouding tussen vlottende activa en kortlopende schulden. Het is een indicatie van de mate waarin de organisatie op korte termijn aan haar verplichtingen kan voldoen. De ratio van 2,87 geeft aan dat 2,87 keer kan worden voldaan aan de uitstaande kortlopende schulden en is aanzienlijk hoger dan de signaleringswaarde van 0,75. Dit kengetal geeft ook een stijgende trend meerjarig.

### Rentabiliteit

**Definitie:** resultaat gedeeld door totale baten (inclusief financiële baten). De inspectie geeft hier geen algemene signaleringswaarde voor, maar geeft aan dat de grens bepaald wordt door de financiële positie van de organisatie. Die financiële positie van de Werkplaats is goed, de Werkplaats kan zich op die gronden een aantal jaren een beperkte negatieve rentabiliteit veroorloven. De rentabiliteit over 2022 was licht negatief. Meerjarig ligt de rentabiliteit in 2025 weer op 0.

### Solvabiliteit

**Definitie:** Eigen vermogen en voorzieningen gedeeld door het totale vermogen. Het is een indicatie van de mate waarin de organisatie op langere termijn aan haar verplichtingen kan voldoen. Met een solvabiliteit van 0,81 zit de Werkplaats meerjarig ruim boven de signaleringswaarde van 0,3.

### Normatief eigen vermogen

Naast het bewaken door de inspectie van mogelijke risico's vanwege een te slechte financiële positie, wordt in het onderwijs ook gekeken in hoeverre er niet onterecht te veel geld opgepot wordt en er juist sprake is van een te groot vermogen. In 2020 is een rekenmethode ontwikkeld door de inspectie om te bepalen wat een redelijk publiek eigen vermogen is om aan te houden: het normatieve eigen vermogen.

Dit normatief eigen vermogen wordt bepaald door:

-aanschafwaarde van de gebouwen ( $0,5 \times \text{aanschafwaarde} \times 1,27$ )

-boekwaarde overige materiele vaste activa

-omrekenafhankelijke rekenfactor (tussen 5% en 10% van omzet) x totale baten

Uitgaande van de balans per eind 2022 bedraagt het normatief publiek eigen vermogen van de Werkplaats € 6.784.921. Het werkelijk eigen vermogen publiek is per eind 2022 € 3.738.802 en ligt dus ruim onder het normatieve eigen vermogen.

## Verslag intern toezicht

### Samenstelling intern toezicht

De Raad van Toezicht (RvT) van de Werkplaats Kindergemeenschap bestond in 2022 uit 7 leden. Medio 2022 zijn Rob Kalma en Florian Bekkers wegens beëindiging van hun 2<sup>e</sup> zittingsperiode afgetreden. Per 1 augustus zijn twee nieuwe leden benoemd: Linda Schlundt Bodien en Aren van Heest (zie hierna). De samenstelling van de RvT per medio 2022 is als volgt:

Naam	Functie	Hoofdfunctie	Nevenfunctie	Aandachts- Gebied en/of Commissies*
Daniëlle Berndsen	Vice voorzitter	Eigenaar Kairos Risicomanagement	<ul style="list-style-type: none"> <li>Lid rvt Blijfgroep te Amsterdam</li> <li>Lid rvt Khanem Foundation</li> </ul>	Financiën, Governance
Floris Dekker	Voorzitter	Ondernemer en adviseur, procesbegeleider en interim bestuur en management		Onderwijs, Governance en kwaliteit
Suzanne van Dommelen-Bruins	vzt auditcie. per 1 sept 2022	Zakelijk Directeur Tivoli Vredenburg	<ul style="list-style-type: none"> <li>Voorzitter rvt Cultuur Werkt!</li> </ul>	Cultuur en Financiën
Aren van Heest Vanaf 1 sept. 2022		Zelfstandig Interim(bestuurder), Adviseur, Toezichthouder.		
Isabeth Mijnaerends		Afdelingshoofd beleid & strategie parket Oost Nederland	<ul style="list-style-type: none"> <li>Docent opleidingsinstituut staande en zittende magistratuur</li> <li>Voorzitter raad van advies Oorlogsgraven Stichting</li> </ul>	<ul style="list-style-type: none"> <li>Jeugd</li> </ul>
Linda Schlundt Bodien vanaf 1 septov. 2022	Lid auditcie.	Managing consultant CINOP-ECIO (Stichting handicap+studie) Den Bosch	<ul style="list-style-type: none"> <li>Lid Raad van Toezicht Quadrant Kindercentra</li> <li>Lid Raad van Toezicht Fluvium</li> <li>Bestuurlijke werkgroep NAS</li> </ul>	Financiën
Marcel Wanrooy		Zelfstandig bestuursadviseur Wanrooy Advies en Begeleiding	<ul style="list-style-type: none"> <li>Docent NVTZ (Nederlandse Vereniging voor Toezichthouders in de Zorg)</li> </ul>	Governance en HR
Rob Kalma tot 1 sept. 2022	vzt auditcie	Divisiedirecteur Dura Vermeer Infra	<ul style="list-style-type: none"> <li>Lid rvt Meander Omnium Zeist</li> </ul>	Financiën
Florian Bekkers tot 1 sept. 2022		Ondernemer en adviseur Strategie, leiderschap en programmamanagement, Vide Advies		Bestuur, overheid

De vergoeding voor de RvT- leden bedraagt met ingang van het schooljaar 2022-2023 € 1.800,-- per lid (met een opslag van 50% voor de voorzitter).

### Hoe is het toezicht vormgegeven

Op de Werkplaats Kindergemeenschap is het interne toezicht vormgegeven volgens een Raad van Toezichtmodel. De Raad van Toezicht heeft als belangrijkste taken het adviseren aan, klankborden met, en toezicht houden op het bestuur en directie en daarnaast het werkgeverschap uitoefenen voor de bestuurder. Om focus aan te brengen in deze taken heeft de RvT een toezichtvisie, toezichtkader en toetsingskader opgesteld. Langs deze lijnen heeft de RvT ook in 2022 haar agenda en interne toezicht vormgegeven.

### Toezichtvisie

Volgens de toezichtvisie, die de RvT in 2020 heeft opgesteld, draagt de RvT bij aan het in stand houden en verder ontwikkelen van de Werkplaats Kindergemeenschap, in overeenstemming met het gedachtegoed van Kees Boeke. Als actuele referentie voor deze waarden gelden steeds het vigerende schoolplan in wisselwerking met Kees Boeke's gedachtegoed. Bij de vervulling van haar taak richt de RvT zich naar het doel en belang van de stichting, het belang van basis- en voortgezet onderwijs, de medewerkers, de werkers en hun ouders/verzorgers en de belangen van andere belanghebbenden in de samenleving.

De RvT is enerzijds een betrokken sparringpartner, anderzijds een objectieve toezichthouder, zowel achteruit- als vooruitkijkend. De RvT beoogt in haar rol als werkgever een horizontale, samenwerkende (coachende) benadering ten opzichte van het bestuur, in de geest van Kees Boeke. Daarbij is de RvT, naast het vragen van verantwoording, ook gericht op een open dialoog met bestuur, directie en medezeggenschap om de scholen optimaal te laten functioneren.

### Toezichtkader en toetsingskader

De basis voor het toezichtkader wordt gevormd door wettelijke kaders, de vigerende Governance Codes, de statuten, het bestuursreglement en het reglement van de Raad van Toezicht.

Uitgaande van de toezichtvisie richt de RvT zich binnen deze kaders op de ontwikkeling en realisatie van de strategische doelen en het behalen van ambities door de organisatie, toegespitst op de volgende kerngebieden: kwaliteit van bestuur, onderwijskwaliteit, continuïteit van de organisatie, bedrijfsvoering en financieel beheer, welzijn van werkers en medewerkers, doorontwikkeling en reputatie.

Alle kerngebieden zijn gedurende het kalenderjaar 2022 aan de orde gekomen op de agenda van de RvT. In oktober 2022 is het overleg opgestart over de wijze waarop het in 2020 opgestelde dashboard met relevante toetsingscriteria kan worden benut en geoptimaliseerd. Met het dashboard wil de RvT het (meerjarig) inzicht in de belangrijke ontwikkelingen m.b.t. de kernonderwerpen vergroten en het goede gesprek blijven ondersteunen.

### Overlegsituaties en contacten met de organisatie

De RvT heeft in 2022 vijf keer vergaderd. De voorzitter en vicevoorzitter van de RvT hebben verschillende malen per jaar werkoverleg met bestuur en directie gevoerd. Lopende zaken zijn daarbij besproken en gezamenlijk is telkens de daaropvolgende RvT vergadering voorbereid. De onderwerpen op het gebied van financieel beheer en bedrijfsvoering, waaronder huisvesting, zijn vooraf besproken door de auditcommissie en de directeur bedrijfsvoering. De auditcommissie is viermaal bijeengekomen. Daarnaast heeft de RvT voorzitter samen met een ander RvT-lid tweemaal overleg gevoerd met de GMR.

In maart vond de jaarlijkse ontmoeting plaats tussen de RvT-leden en de schoolleiders van het basisonderwijs en het voortgezet onderwijs. In verschillende sub sessies werd de RvT bijgepraat over hoe de Werkplaats zich actief bezig houdt met de thema's: Deep Democracy, Kwaliteitszorg & Resultaten in het basisonderwijs, Doorstroom na diploma en Talentprogramma's in het voortgezet onderwijs.

Om op de hoogte blijven van wat er speelt in de schoolorganisatie laat de RvT zich informeren door middel van de interne nieuwsbrieven en het bezoeken van school-events.

De RvT-vergadering met bestuur en directie wordt altijd voorafgegaan door een vooroverleg met alleen de RvT. Omdat de RvT regelmatig in tijdnood kwam is dit vooroverleg uitgebreid van een half uur naar drie kwartier.

In schooljaar 2021-2022 is een start gemaakt met strategisch overleg: het laatste deel van de vergadering werd besteed aan een strategisch onderwerp. Zo is er gesproken over kansengelijkheid, artikel twee van de statuten en diversiteit in de school.

Verder zijn in de vergaderingen aan de orde geweest: begroting, jaarverslag en jaarrekening, jaarplan, schoolontwikkeling en onderwijskwaliteit, veiligheid, huisvesting en duurzaamheid en het welzijn van werkers en medewerkers. Met het bestuur en directie is de RvT voortdurend zoekende naar het 'juiste gesprek'.

Medio 2022 werd de Werkplaats opgeschrikt door een dreigmail. Een calamiteit met grote impact waar snel en zorgvuldig handelen van het bestuur was vereist. In die periode zijn de contacten tussen de RvT (voorzitter/vicevoorzitter) en het bestuur intensiever geweest. De RvT heeft de aanpak van de bestuurder gevolgd en heeft hem met raad en daad bijgestaan. Is beschikbaar geweest voor overleg en heeft nazorg geboden. De juridische afhandeling van dit incident werd en wordt met interesse gevolgd.

### Werkgeverschap

De voorzitter en vicevoorzitter evalueren namens de RvT het functioneren van het bestuur. Het uitgestelde voortgangsgesprek van najaar 2021 heeft begin januari 2022 plaatsgevonden.

Om ervoor te zorgen dat de werkgeversrol goed belegd en geborgd wordt in de RvT heeft de raad ervoor gekozen een remuneratie commissie in te stellen.

De commissie heeft als opdracht gekregen om namens de RvT de volgende zaken te ontwikkelen: een nieuw functieprofiel voor de rector-bestuurder, een hierop gebaseerde passende beloning en een beoordelingskader en -procedure. Het functieprofiel zal begin 2023 worden toegevoegd aan het functieboek.

### Samenstelling en wisselingen RvT

De samenstelling van de RvT is gewijzigd in 2022. Op 1 augustus 2022 verstreek de (tweede) zittingstermijn van twee van onze leden. In de eerste helft van 2022 heeft de RvT een zorgvuldige procedure tot werving en selectie van twee nieuwe leden doorlopen. In de selectiecommissie waren directie/bestuur, de GMR en een werker vertegenwoordigd. De commissie heeft unaniem twee nieuwe leden voorgedragen. Op 20 juni 2022 zijn Linda Schlundt Bodien en Aren van Heest door de RvT benoemd. De Raad heeft (weer) een diverse samenstelling, passend bij de opdracht van de organisatie en de maatschappelijke thematiek die speelt. Het rooster van aan- en aftreden is hieronder te zien.

## Rooster van aftreden

Naam	Functie, deelname commissies	Schooljaar benoeming	Schooljaar herbenoeming	Termijn dd eind 2022
Floris Dekker	voorzitter	2020-2021	2024-2025	1e termijn
Daniëlle Berndsen	vicevoorzitter	2017-2018	2021-2022	2e termijn
Suzanne van Dommelen	lid auditcie.	2019-2020	2023-2024	1e termijn
Marcel Wanrooy		2018/2019	2022-2023	2e termijn
Isabeth Mijnaerends		2020/2021	2024-2025	1e termijn
Aren van Heest		2022-2023	2027-2028	1e termijn
Linda Schlundt Bodien	2e lid auditcie	2022-2023	2027-2028	1e termijn

## Zelfevaluatie en ontwikkeling

Op 7 oktober 2022 heeft de RvT tijdens de jaarlijkse studiedag met zittende leden (en in aanwezigheid van nieuw toetredende leden) een zelfevaluatie uitgevoerd en daarbij gereflecteerd op haar functioneren in het afgelopen jaar. In samenspraak zijn onderling sterke punten aangegeven en verbeterpunten verkend. Besproken is op welke wijze de Raad blijvend toegevoegde waarde kan leveren aan de Werkplaats. De taakverdeling binnen de vernieuwde raad is aan de orde geweest, en er zijn afspraken gemaakt over de bezetting van de bestaande commissies en de remuneratiecommissie is ingesteld. In carrouselvorm hebben de RvT en directieleden rondetafelgesprekken gevoerd en zijn gemeenschappelijk aandachtspunten voor 2023 geformuleerd, te weten: de kwaliteitsagenda, ontwikkeling van het directieteam, functieprofiel van de bestuurder, herijken van reglementen c.q. taken van de commissies, monitoring van het dashboard en het balanceren tussen operationele en meer thematisch-strategische agendapunten.

In december bezochten twee leden van de RvT het jaarcongres van VTOI met als thema "Grip op kwaliteit". In de daaropvolgende vergadering deelden zij de opgedane ervaringen met de overige RvT leden en directie.

## Vergoeding Raad van Toezicht

Bij de werving en selectie van de twee nieuwe leden is, mede op instigatie van de nieuwe directeur bedrijfsvoering, binnen de RvT de vergoeding voor RvT-leden aan de orde gekomen. Voor 2022 gold een vergoeding van 680 euro per jaar voor de leden en 1020 euro per jaar voor de voorzitter. Uitgaande van VTOI-kaders en op basis van een gedeeld normbesef onder de RvT-leden (passend bij de Werkplaats) heeft de raad, na positief advies door bestuur/directie en de GMR, besloten tot een verhoging. Voor de leden geldt vanaf schooljaar 2022-2023 een vergoeding van 1800 euro (i.c. de maximale vrijwilligersvergoeding). Voor de voorzitter geldt een opslag van 50 procent waarmee de vergoeding vastgesteld is op 2.700 euro.

### Bedrijfsvoering en financieel beheer

Het toezicht op het rechtmatig en doelmatig bestemmen en aanwending van middelen krijgt vorm door agendering en bespreking op de RvT vergaderingen, voorbereid door de auditcommissie met de directie. In de RvT vergaderingen worden de meest recente managementrapportages van het lopende jaar besproken met daarin onder andere een analyse van financieel resultaat versus begroting en een prognose voor het hele jaar.

De jaarrekening en het daarbij behorende bestuursverslag over kalenderjaar 2021 is in de vergadering van 13 juni 2022 goedgekeurd.

De Begroting 2023 en de Meerjarenbegroting inclusief Treasuryplan zijn in de vergadering van 20 december goedgekeurd. Bij uitzondering stemde de RvT in met een meerjarenbegroting die over een periode van vijf jaar, in plaats van drie jaar, gemiddeld op € 0 uitkomt. Dit vond de raad verantwoord omdat extra (NPO) gelden voor grote fluctuaties hebben gezorgd in de resultaten van de kalenderjaren, als gevolg van een mismatch tussen inkomsten en uitgaven, die pas over vijf jaar uitgemiddeld worden.

De RvT heeft afgelopen jaar specifieke aandacht gehad voor de doelmatige besteding van de NPO gelden in schooljaren 2021 – 2023. Terugkerende onderwerpen op de agenda waren: zorgvuldigheid bij het registreren van VOG's, verkoop van een perceel grond (het Paardenweitje), de aanstaande systeemwijziging in de vorming van de voorziening groot onderhoud en de kwaliteit van de periodieke rapportages en het jaarverslag.

Eind 2022 heeft de RvT na een zorgvuldig doorlopen uitvraag- en selectieprocedure (met deelname van vier accountantskantoren), op voorstel van de directie, besloten om met accountantskantoor Van Ree te gaan samenwerken voor jaarrekeningcontroles 2023 t/m 2025.

### Toelichting op gegeven adviezen

In het kader van de advies- en klankbordrol is er met het bestuur/directie regelmatig van gedachten gewisseld over te nemen besluiten of te kiezen richting. Soms is het advies ongevraagd, soms gevraagd gegeven. Meestal vonden deze gesprekken en adviezen plaats tijdens de overlegvergaderingen en zijn ze terug te vinden in de notulen. Er zijn in 2022 geen adviezen geweest waarop in dit verslag een specifieke toelichting wenselijk is.

Hoewel 2022 ogenschijnlijk vrij was van corona(maatregelen) voor het onderwijs, was de nasleep van deze intense jaren onmiskenbaar aanwezig. Het was nog steeds uitdagend om oplossingen te bieden voor alle personele consequenties en leerachterstanden bij de werkers.

De RvT heeft onverminderd groot respect en bewondering voor de wijze waarop bestuur en directie leiding en sturing geven aan de Werkplaats.

De RvT kijkt met tevredenheid terug op de samenwerking en de goede gesprekken met het bestuur en directie, die in een plezierige en constructieve sfeer verliepen.

# JAARREKENING

**BALANS PER 31 DECEMBER 2022**

En vergelijkende cijfers 2021. - na verwerking resultaatbestemming -

		<u>31-12-2022</u>		<u>31-12-2021</u>	
		€	€	€	€
<b>1</b>	<b>ACTIVA</b>				
<b>1.1</b>	<b>Vaste Activa</b>				
1.1.2	Materiële vaste activa		5.310.380		5.680.924
	<i>Totaal vaste activa</i>		5.310.380		5.680.924
<b>1.2</b>	<b>Vlottende Activa</b>				
1.2.2	Vorderingen		126.995		403.157
1.2.4	Liquide middelen		5.977.346		5.510.635
	<i>Totaal vlottende Activa</i>		6.104.340		5.913.792
	<b>TOTAAL ACTIVA</b>		<u>11.414.721</u>		<u>11.594.716</u>
<b>2</b>	<b>PASSIVA</b>				
2.1	Eigen vermogen		8.057.427		8.228.141
2.2	Voorzieningen		1.230.986		1.124.161
2.4	Kortlopende schulden		2.126.307		2.242.415
	<b>TOTAAL PASSIVA</b>		<u>11.414.721</u>		<u>11.594.716</u>

**STAAT VAN BATEN EN LASTEN 2022**  
 En vergelijkende cijfers 2021

	2022		Begroting 2022		2021	
	€	€	€	€	€	€
<b>3 Baten</b>						
3.1 Rijksbijdragen OCW	16.605.776		15.638.300		15.538.652	
3.2 Overheidsbijdragen en subsidies overige overheden	15.701		15.000		15.709	
3.5 Overige baten	1.224.352		1.207.642		1.450.479	
<i>Totaal Baten</i>		<i>17.845.830</i>		<i>16.860.942</i>		<i>17.004.840</i>
<b>4 Lasten</b>						
4.1 Personeelslasten	14.165.878		13.319.527		12.914.957	
4.2 Afschrijvingen	510.446		529.146		524.326	
4.3 Huisvestingslasten	1.126.217		1.104.058		1.094.583	
4.4 Overige lasten	2.201.029		1.974.749		1.887.707	
4.5 Doorbetalingen aan schoolbesturen	-		-		-	
<i>Totaal lasten</i>		<i>18.003.570</i>		<i>16.927.481</i>		<i>16.421.574</i>
<i>Saldo baten en lasten</i>		<i>-157.740</i>		<i>-66.539</i>		<i>583.266</i>
<b>6 Financiële baten en lasten</b>						
6.1 Financiële baten	-		-		-	
6.2 Financiële lasten	12.974		15.000		21.153	
<i>Saldo financiële baten en lasten</i>		<i>-12.974</i>		<i>-15.000</i>		<i>-21.153</i>
<b>Totaal resultaat</b>		<b><u>-170.713</u></b>		<b><u>-81.539</u></b>		<b><u>562.113</u></b>

**Bestemming van het resultaat**

De bestemming van het resultaat is opgenomen na de toelichting op de te onderscheiden posten van de staat van baten en lasten.

**KASSTROOMOVERZICHT 2022**  
**En vergelijkende cijfers 2021**

	Ref.	2022		2021	
		€	€	€	€
<b>Kasstroom uit operationele activiteiten</b>					
Resultaat uit gewone bedrijfsvoering (saldo baten en lasten)			-157.740		583.266
<i>Aanpassing voor aansluiting bedrijfsresultaat:</i>					
Afschrijvingen	-/- 4.2	510.446		524.326	
Mutaties voorzieningen	2.2	106.825		163.217	
<i>Totaal van aanpassing voor aansluiting bedrijfsresultaat</i>			617.271		687.544
<i>Veranderingen in werkkapitaal:</i>					
Vorderingen	1.2.2 (excl. 1.2.2.14)	276.163		-91.409	
Kortlopende schulden	2.4 (excl. 2.4.18)	-116.108		533.039	
<i>Totaal van aanpassingen in werkkapitaal</i>			160.055		441.630
Kasstroom uit bedrijfsoperaties			619.586		1.712.440
Ontvangen interest	6.1.1 & 1.2.2.14		-		2.292
Betaalde interest	6.2.1 & 2.4.18		-12.974		-21.429
Totaal kasstroom uit operationele activiteiten			606.613		1.693.303
<b>Kasstroom uit investeringsactiviteiten</b>					
Investerings in materiële vaste activa	1.1.2	-139.902		-424.824	
Totaal kasstroom uit investeringsactiviteiten			-139.902		-424.824
<b>Kasstroom uit financieringsactiviteiten</b>					
<b>Kasstroom uit overige balansmutaties</b>					
<b>Mutatie liquide middelen</b>	1.2.4		466.711		1.268.479
Het verloop van de geldmiddelen is als volgt:					
		2022		2021	
		€	€	€	€
Stand liquide middelen per 1-1		5.510.635		4.242.151	
Mutatie boekjaar liquide middelen		466.711		1.268.484	
Stand liquide middelen per 31-12			5.977.346		5.510.635

## **GRONDSLAGEN VOOR WAARDERING VAN ACTIVA, PASSIVA EN RESULTAATBEPALING**

### **Algemeen**

De grondslagen van waardering en resultaatbepaling zijn conform de Regeling voor de Jaarverslaggeving Onderwijs (RJO). Op basis van de Regeling voor de Jaarverslaggeving Onderwijs worden Titel 9 Boek 2 BW en de Richtlijnen van de Raad voor de Jaarverslaggeving toegepast (behoudens afwijkingen aanvullingen in de Regeling voor de Jaarverslaggeving Onderwijs). De jaarrekening is opgesteld in gehele euro's.

Activa en passiva, met uitzondering van het eigen vermogen, worden in het algemeen gewaardeerd tegen de verkrijgings- of vervaardigingsprijs of de actuele waarde. Indien geen specifieke waarderingsgrondslag is vermeld, vindt waardering plaats tegen de verkrijgingsprijs. In de balans, de staat van baten en lasten en het kasstroomoverzicht zijn referenties opgenomen. Met deze referenties wordt verwezen naar de toelichting.

Voor zover noodzakelijk worden op de vorderingen voorzieningen getroffen voor verwachte oninbaarheid.

### **Continuïteit**

Deze jaarrekening is opgesteld uitgaande van de continuïteitsveronderstelling.

### **Vergelijking met voorgaand jaar**

De grondslagen voor waardering van activa, passiva en van resultaatbepaling zijn ongewijzigd ten opzichte van voorgaand jaar.

### **Verbonden partijen**

Als verbonden partij worden aangemerkt alle rechtspersonen waarover overheersende zeggenschap, gezamenlijke zeggenschap of invloed van betekenis kan worden uitgeoefend. Ook rechtspersonen die overwegende zeggenschap kunnen uitoefenen worden aangemerkt als verbonden partij. Ook de statutaire directieleden, andere sleutelfunctionarissen in het management van de instelling en nauwe verwanten zijn verbonden partijen.

Transacties van betekenis met verbonden partijen worden toegelicht voor zover deze niet onder normale marktvoorwaarden zijn aangegaan. Hiervan wordt toegelicht de aard en de omvang van de transactie en andere informatie die nodig is voor het verschaffen van het inzicht.

## Grondslagen Balans

### Materiële vaste activa

De materiële vaste activa worden gewaardeerd tegen de verkrijgingsprijs plus bijkomende kosten of de vervaardigingsprijs, verminderd met de afschrijvingen. De afschrijvingen vinden lineair en naar tijdsgelang plaats op basis van de verwachte toekomstige gebruiksduur. Er wordt rekening gehouden met de bijzondere waardeverminderingen die op balansdatum worden verwacht.

Onderstaand worden de afschrijvingstermijnen per categorie weergegeven. Tevens zijn de activeringsgrenzen vermeld.

Categorie		afschrijvings- termijn in jaren	afschrijvings- percentage per jaar	activerings- grens in €
<i>Gebouwen permanent</i>		40	2,5% - 6,67%	2.000
Renovatie en verbouwing		30	3,33%	2.000
Nieuwe verbouwingen en hekwerk		20	5,00%	2.000
<i>Verbouwing</i>		4	25,00%	2.000
Aanpassing terreinen		40	2,50%	2.000
Installaties	alarm	10	10,00%	2.000
<i>Installaties</i>	overig	15	1,6% - 10%	2.000
Meubilair	kantoorstoelen	10	10,00%	2.000
Meubilair	overig	20	2,5% - 5%	2.000
<i>Huish. apparatuur</i>		10	10,00%	2.000
Apparatuur/machines		5	10% - 20%	2.000
ICT	software	3	2,7% - 33,33%	2.000
<i>ICT</i>	computers/servers/printers	4	2,5% - 28%	2.000
ICT	overig	10	10% - 25%	2.000
Leermiddelen		8	5,2% - 12,5%	2.000
<i>Overig</i>	dieselolietank en pomp	10	10% - 12,5%	2.000

#### *Gebouwen*

Voor de toekomstige kosten van groot onderhoud aan de bedrijfsgebouwen is een voorziening voor groot onderhoud gevormd. De toevoeging aan de voorziening wordt bepaald op basis van het geschatte bedrag van het onderhoud en de periode die telkens tussen de werkzaamheden van groot onderhoud verloopt.

#### *Terreinen*

Terreinen worden opgenomen indien sprake is van economisch eigendom. Hiervan is sprake in het geval van eigen investeringen of van decentralisatie van de huisvesting.

### Vorderingen

Vorderingen worden bij eerste verwerking gewaardeerd tegen de reële waarde van de tegenprestatie.

### Liquide middelen

Liquide middelen bestaan uit kas en banktegoeden met een looptijd korter dan 12 maanden. De liquide middelen staan ter vrije beschikking van de stichting en zijn direct opeisbaar. Liquide middelen worden gewaardeerd tegen nominale waarde.

Rekening-courantschulden bij banken zijn opgenomen onder schulden aan kredietinstellingen onder kortlopende schulden.

**Eigen vermogen**

Het eigen vermogen bestaat uit de algemene reserve en bestemmingsreserve(s). Hierin is tevens een segmentatie opgenomen naar publieke en private middelen.

De bestemmingsreserves zijn reserves met een beperktere bestedingsmogelijkheid, welke door het bestuur is aangebracht.

<b>Omschrijving</b>		<b>EUR</b>
Algemene Reserve Privaat	Doel	Dekking van eventuele tekorten op het private deel van de exploitatie.
	Beperkingen	Door bestuur verwerking van het private deel van de exploitatie. Het privaat vermogen kan worden ingezet ten behoeve van de scholen om onverwachte tekorten te dekken of als bewuste beleidskeuze
	Saldo	€ 4.236.478
Ouderbijdrage VO	Doel	Dekking van de besteding van de ouderbijdragen
	Beperkingen	Door bestuur na instemming van de ouderraad, verwerking van het resultaat op de ouderbijdrage
	Saldo	€ 82.147

## Voorzieningen

Voorzieningen worden gevormd voor in rechte afdwingbare of feitelijke verplichtingen die op de balansdatum bestaan, waarbij het waarschijnlijk is dat een uitstroom van middelen noodzakelijk is en waarvan de omvang op betrouwbare wijze is te schatten. De voorzieningen worden gewaardeerd tegen de beste schatting van de bedragen die noodzakelijk zijn om de verplichtingen per balansdatum af te wikkelen. De voorzieningen worden gewaardeerd tegen de nominale waarde van de uitgaven die naar verwachting noodzakelijk zijn om de verplichtingen af te wikkelen, *tenzij anders vermeld*.

Wanneer de verwachting is dat een derde de verplichtingen vergoedt, en wanneer het waarschijnlijk is dat deze vergoeding zal worden ontvangen bij de afwikkeling van de verplichting, dan wordt deze vergoeding als een actief in de balans opgenomen.

Voorzieningen worden onderscheiden naar aard en doel.

Toevoegingen aan de voorzieningen vinden plaats door dotaties ten laste van de staat van baten en lasten. De onttrekkingen vinden rechtstreeks plaats ten laste van de betreffende voorziening.

Indien een voorziening gewaardeerd wordt tegen contante waarde wordt gerekend met een rekenrente.

Deze rekenrente wordt als volgt bepaald:

Rekenrente = Wettelijke rente (bron: DNB) -/- Inflatie (bron: CBS).

Bij een negatieve uitkomst van de rekenrente zal deze op nul worden gesteld.

Voor 2022 wordt er gerekend met een rekenrente van 0,00%. Waarbij de waarde voor de wettelijke rente vastgesteld is op 2,00%, en de uitgangswaarde voor de inflatie 13,80% is.

### *Jubileumuitkeringen*

De voorziening jubilea wordt opgenomen tegen de contante waarde van de verwachte uitkeringen gedurende het dienstverband. Voor de berekening van de contante waarde van de voorziening wordt gerekend met de rekenrente welke onder het kopje voorzieningen is benoemd. Daarnaast wordt onder meer rekening gehouden met verwachte salarisstijgingen en de blijfkans.

### *Voorziening duurzame inzetbaarheid (BO)*

De voorziening duurzame inzetbaarheid wordt opgenomen tegen de contante waarde van de gespaarde uren per einddatum verslagperiode, voor personeelsleden ouder dan 57 jaar waarbij een opnameplan is overeengekomen voor een looptijd van maximaal 5 jaar. Voor de berekening van de contante waarde van de voorziening wordt gerekend met de rekenrente welke onder het kopje voorzieningen is benoemd. Bij de berekening van de voorziening wordt onder meer rekening gehouden met de opnamekans.

### *Voorziening levensfasebewust personeelsbeleid (VO)*

De voorziening levensfasebewust personeelsbeleid wordt opgenomen tegen de contante waarde van de gespaarde uren per einddatum verslagperiode, voor personeelsleden waarbij een opnameplan is overeengekomen. Voor de berekening van de contante waarde van de voorziening wordt gerekend met de rekenrente welke onder het kopje voorzieningen is benoemd. Bij de berekening van de voorziening wordt onder meer rekening gehouden met de opnamekans.

### *Voorziening groot onderhoud*

Voor uitgaven voor groot onderhoud van gebouwen wordt een voorziening gevormd om deze lasten gelijkmatig te verdelen over een aantal boekjaren. De toevoeging aan de voorziening wordt bepaald op basis van het geschatte bedrag van het groot onderhoud en de periode die telkens tussen de werkzaamheden voor groot onderhoud verloopt. Als de kosten uitgaan boven de boekwaarde van de voorziening, worden de (meer)kosten verwerkt in de winst- en verliesrekening.

Bij de bepaling voor de voorziening groot onderhoud ultimo 2022 is gebruik gemaakt van de tijdelijke uitzonderingsbepaling conform RJO 4, lid 1c.

## Kortlopende schulden

De overlopende passiva betreffen de vooruitontvangen bedragen die aan opvolgende perioden worden toegerekend en/of nog te betalen bedragen, voor zover ze niet onder de andere kortlopende schulden zijn te plaatsen.

Kortlopende schulden worden bij de eerste verwerking gewaardeerd tegen reële waarde.

## Grondslagen Staat van Baten en Lasten

Het resultaat wordt bepaald als het verschil tussen de baten en lasten over het verslagjaar, met inachtneming van de hiervoor reeds vermelde waarderingsgrondslagen.

De baten en lasten worden toegerekend aan het jaar waarop zij betrekking hebben. Lasten en risico's die hun oorsprong vinden vóór het einde van het verslagjaar, zijn in acht genomen als zij voor het opmaken van de jaarrekening bekend zijn geworden.

Het resultaat van de staat van baten en lasten wordt toegevoegd aan de algemene reserve en aan de bestemde reserves die door het bestuur zijn bepaald.

Rijksbijdragen worden als baten verantwoord in de staat van baten en lasten in het jaar waarop de toekenning betrekking heeft.

### *Overheidssubsidies*

Exploitatiesubsidies worden als baten verantwoord in de staat van baten en lasten in het jaar waarin de gesubsidieerde kosten zijn gemaakt of opbrengsten zijn gederfd, of wanneer een gesubsidieerd exploitatietekort zich heeft voorgedaan. De baten worden verantwoord als het waarschijnlijk is dat deze worden ontvangen en de Stichting de condities voor ontvangst kan aantonen.

Subsidies m.b.t. investeringen in materiële vaste activa worden in mindering gebracht op het desbetreffende actief en als onderdeel van de afschrijvingen verwerkt in de staat van baten en lasten.

### *Personeelsbeloningen*

Lonen, salarissen en sociale lasten worden op grond van de arbeidsvoorwaarden verwerkt in de staat van baten en lasten voor zover ze verschuldigd zijn aan werknemers.

De Stichting heeft de toegezegd-pensioenregeling bij het bedrijfstakpensioenfonds in de jaarrekening verwerkt als verplichtingenbenadering.

Voor toegezegde-bijdrageregelingen betaalt de instelling op verplichte, contractuele of vrijwillige basis premies aan pensioenfondsen en verzekeringsmaatschappijen. Behalve de betaling van premies heeft de instelling geen verdere verplichtingen uit hoofde van deze pensioenregelingen.

De premies worden verantwoord als personeelskosten als deze verschuldigd zijn. Vooruitbetaalde premies worden opgenomen als overlopende activa indien dit tot een terugstorting leidt of tot een vermindering van toekomstige betalingen.

### *Pensioenregeling*

Nederlandse pensioenregelingen:

De instelling heeft op de balans geen eigen pensioenvoorziening opgenomen.

De instelling is volgens de CAO aangesloten bij het ABP. De belangrijkste kenmerken van deze regelingen zijn:

- pensioengevende salarisgrondslag is middelloon
- er heeft in 2022 geen indexatie plaatsgevonden
- de dekkinggraad van het ABP was per 31-12-2022: 110,90%
- overige kenmerken zijn te vinden op [www.abp.nl](http://www.abp.nl)

Op de Nederlandse pensioenregelingen zijn de bepalingen van de Nederlandse Pensioenwet van toepassing en worden op verplichte, contractuele of vrijwillige basis premies aan pensioenfondsen en verzekeringsmaatschappijen betaald door de instelling. De premies worden verantwoord als personeelskosten zodra deze verschuldigd zijn. Vooruitbetaalde premies worden opgenomen als overlopende activa indien dit tot een terugstorting leidt of tot een vermindering van toekomstige betalingen. Nog niet betaalde premies worden als verplichting op de balans opgenomen.

### *Afschrijvingen op materiële vaste activa*

Materiële vaste activa worden vanaf het moment van ingebruikneming afgeschreven over de verwachte toekomstige gebruiksduur van het actief. Over terreinen en vastgoedbeleggingen wordt niet afgeschreven. Indien een schattingswijziging plaatsvindt van de economische levensduur, dan worden de toekomstige afschrijvingen aangepast.

Boekwinsten en -verliezen bij verkoop van materiële vaste activa zijn begrepen onder de afschrijvingen.

## Financiële baten en lasten

### *Rentebaten en rentelasten*

Rentebaten en rentelasten worden tijdsevenredig verwerkt, rekening houdend met de effectieve rentevoet van de betreffende activa en passiva. Bij de verwerking van de rentelasten wordt rekening gehouden met de verantwoorde transactiekosten op de ontvangen leningen.

### **Grondslagen Kasstroomoverzicht**

Het kasstroomoverzicht is opgesteld volgens de indirecte methode. Bij de indirecte methode wordt het resultaat als basis genomen.

Dit overzicht geeft weer waaraan de in de verslagperiode beschikbaar gekomen gelden zijn besteed.

In samenhang met de balans en de staat van baten en lasten moet het kasstroomoverzicht bijdragen aan het inzicht in de financiering, de liquiditeit, de solvabiliteit en het vermogen van de instelling om geldstromen te genereren.

#### *Kredietrisico*

De liquide middelen staan uit bij banken die minimaal voldoen aan het treasurybeleid.

### **Grondslagen van segmentering**

In de jaarrekening wordt overeenkomstig de Richtlijn voor Onderwijsinstellingen een segmentatie van de staat van baten en lasten gemaakt in de volgende segmenten: PO en VO

De bedrijfsonderdelen Algemene middelen en kinderopvang zijn hierbij apart opgenomen aangezien ze niet aan een van de segmenten PO of VO kunnen worden toegerekend.

## TOELICHTING OP DE TE ONDERSCHIEDEN POSTEN VAN DE BALANS

## 1 Activa

## 1.1 Vaste Activa

## 1.1.2 Materiële vaste activa

	1.1.2.1 Gebouwen	1.1.2.2 Terreinen	1.1.2.3 Inventaris en apparatuur	1.1.2.4 Overige materiële vaste activa	Totaal materiële vaste activa
	€	€	€	€	€
<b>Stand per 01-01-2022</b>					
Verkrijgings- of vervaardigingsprijs	6.557.294	484.474	3.835.465	208.827	11.086.059
Cumulatieve afschrijvingen en waardeverminderingen	2.634.421	278.483	2.328.152	164.078	5.405.135
Cumulatieve herwaarderingen	-	-	-	-	-
<b>Materiële vaste activa per 01-01-2022</b>	<b>3.922.873</b>	<b>205.991</b>	<b>1.507.312</b>	<b>44.748</b>	<b>5.680.924</b>
<b>Verloop gedurende 2022</b>					
Investerings	8.598	1.484	86.294	43.525	139.902
Desinvesteringen	-	-	-	-	-
Afschrijvingen	220.796	22.475	250.211	16.963	510.446
<b>Mutatie gedurende 2022</b>	<b>-212.198</b>	<b>-20.991</b>	<b>-163.917</b>	<b>26.562</b>	<b>-370.544</b>
<b>Stand per 31-12-2022</b>					
Verkrijgings- of vervaardigingsprijs	6.565.892	485.958	3.921.759	252.352	11.225.961
Cumulatieve afschrijvingen en waardeverminderingen	2.855.217	300.959	2.578.364	181.041	5.915.580
Cumulatieve herwaarderingen	-	-	-	-	-
<b>Materiële vaste activa per 31-12-2022</b>	<b>3.710.675</b>	<b>185.000</b>	<b>1.343.395</b>	<b>71.310</b>	<b>5.310.380</b>

De Werkplaats heeft een haalbaarheidsonderzoek uitgevoerd naar de verkoop van een perceel grond. Dit betreft een braakliggend perceel dat niet door de Werkplaats wordt gebruikt (kadastraal gemeente De Bilt, Sectie F, perceel 5266). Deze grond is voor € 0 in de vaste activa opgenomen.

De grond was in 2021 onder voorwaarden verkocht. Echter in 2022 is niet aan de voorwaarden voldaan, waardoor de grond niet is verkocht. In 2022 heeft overleg plaatsgevonden betreffende een aangepaste overeenkomst tegen andere voorwaarden (bestemming maatschappelijk). Indien beide partijen akkoord gaan met de nieuwe overeenkomst en aan de voorwaarden zal worden voldaan, zal de grond in 2023 worden verkocht.

**1.2 Vlottende activa**

	31-12-2022		31-12-2021	
	€	€	€	€
<b>1.2.2 Vorderingen</b>				
1.2.2.2 OCW	-		152.554	
<i>Subtotaal vorderingen</i>		-		152.554
1.2.2.12 Vooruitbetaalde kosten	70.634		167.642	
1.2.2.15 Overige overlopende activa	56.361		82.962	
<i>Subtotaal overlopende activa</i>		126.995		250.604
<b>Totaal Vorderingen</b>		<u>126.995</u>		<u>403.157</u>
<b>1.2.4 Liquide middelen</b>				
1.2.4.1 Kasmiddelen	661		1.326	
1.2.4.2 Tegoeden op bankrekeningen	5.976.685		5.509.309	
<b>Totaal liquide middelen</b>		<u>5.977.346</u>		<u>5.510.635</u>

De liquide middelen staan ter vrije beschikking van de stichting en zijn direct opeisbaar

2.1	Eigen vermogen	Stand per	Resultaat	Overige	Stand per	Stand per	Resultaat	Overige	Stand per
		1-1-2021	2021	mutaties	31-12-2021	1-1-2022	2022	mutaties	31-12-2022
		€	€	€	€	€	€	€	€
2.1.1.1	Algemene reserve	3.292.699	613.780	-	3.906.479	3.906.479	-167.677	-	3.738.802
2.1.1.3	Bestemmingsreserves (privaat)	4.373.328	-51.667	-	4.321.661	4.321.661	-3.036	-	4.318.625
<b>Totaal Eigen vermogen</b>		<b>7.666.028</b>	<b>562.113</b>	<b>-</b>	<b>8.228.141</b>	<b>8.228.141</b>	<b>-170.713</b>	<b>-</b>	<b>8.057.427</b>

De toelichting over de beperkte doelstellingen van de reserves zijn vermeld in de Grondslagen.

2.1.1.3	Bestemmingsreserves (privaat)	Stand per	Resultaat	Overige	Stand per	Stand per	Resultaat	Overige	Stand per
		1-1-2021	2021	mutaties	31-12-2021	1-1-2022	2022	mutaties	31-12-2022
		€	€	€	€	€	€	€	€
2.1.1.3.1	Algemene reserve privaot	4.237.535	-14.886	-	4.222.649	4.222.649	13.829	-	4.236.478
2.1.1.3.2	Ouderbijdrage VO	135.794	-36.781	-	99.013	99.013	-16.866	-	82.147
<b>Totaal bestemmingsreserves (privaot)</b>		<b>4.373.328</b>	<b>-51.667</b>	<b>-</b>	<b>4.321.661</b>	<b>4.321.661</b>	<b>-3.036</b>	<b>-</b>	<b>4.318.625</b>

2.2	Voorzieningen	Stand per	Dotatie	Ont-	Vrijval	Stand per	Bedrag	Bedrag	Bedrag
		1-1-2022	2022	trekking	2022	31-12-2022	< 1 jaar	1 - 5 jaar	> 5 jaar
		€	€	€	€	€	€	€	€
2.2.1	Personele voorzieningen	493.152	89.073	23.912	14.199	544.114	235.968	112.264	168.255
2.2.3	Voorzieningen voor groot onderhoud	631.009	132.808	76.944	-	686.873	267.634	419.239	-
<b>Totaal voorzieningen</b>		<b>1.124.161</b>	<b>221.881</b>	<b>100.856</b>	<b>14.199</b>	<b>1.230.986</b>	<b>503.602</b>	<b>531.503</b>	<b>168.255</b>

2.2.1	Personele voorzieningen	Stand per	Dotatie	Ont-	Vrijval	Stand per	Bedrag	Bedrag	Bedrag
		1-1-2022	2022	trekking	2022	31-12-2022	< 1 jaar	1 - 5 jaar	> 5 jaar
		€	€	€	€	€	€	€	€
2.2.1.2	Verlofsparen	244.467	62.847	23.912	14.199	269.203	209.849	31.727	-
2.2.1.4	Jubileumuitkeringen	248.685	26.226	-	-	274.911	26.119	80.537	168.255
<b>Totaal personele voorzieningen</b>		<b>493.152</b>	<b>89.073</b>	<b>23.912</b>	<b>14.199</b>	<b>544.114</b>	<b>235.968</b>	<b>112.264</b>	<b>168.255</b>

2.2.1.2	Verlofsparen	Stand per	Dotatie	Ont-	Vrijval	Stand per	Bedrag	Bedrag	Bedrag
		1-1-2022	2022	trekking	2022	31-12-2022	< 1 jaar	1 - 5 jaar	> 5 jaar
		€	€	€	€	€	€	€	€
2.2.1.2.1	Voorziening Duurzame inzetbaarheid BO	40.463	2.264	954	10.046	31.727	-	31.727	-
2.2.1.2.2	Voorziening Levensfasebewust personeelsbeleid	157.480	60.583	4.061	4.153	209.849	209.849	-	-
2.2.1.2.3	Voorziening Spaarverlof	46.524	-	18.897	-	27.627	-	-	-
<b>Totaal verlofsparen</b>		<b>244.467</b>	<b>62.847</b>	<b>23.912</b>	<b>14.199</b>	<b>269.203</b>	<b>209.849</b>	<b>31.727</b>	<b>-</b>

2.4	Kortlopende schulden	31-12-2022		31-12-2021	
		€	€	€	€
2.4.8	Crediteuren	211.808		425.207	
2.4.9	Belastingen en premies sociale verzekeringen	652.614		620.171	
2.4.10	Schulden terzake van pensioenen	206.379		184.686	
2.4.12	Kortlopende overige schulden	48.434		15.070	
	<i>Subtotaal overige schulden</i>		1.119.235		1.245.135
2.4.14	Vooruit ontvangen subsidies OCW	27.619		17.643	
2.4.16	Vooruit ontvangen bedragen	388.714		431.672	
2.4.17	Vakantiegeld	439.495		396.427	
2.4.19	Overige overlopende passiva	151.243		151.537	
	<i>Subtotaal overlopende passiva</i>		1.007.072		997.279
	<b>Totaal Kortlopende schulden</b>		<u>2.126.307</u>		<u>2.242.415</u>

**NIET IN DE BALANS OPGENOMEN RECHTEN EN VERPLICHTINGEN****Rechten**

Er zijn geen niet in de balans opgenomen rechten.

**Verplichtingen**

De volgende niet in de balans opgenomen verplichtingen worden hieronder toegelicht.

nr.	Omschrijving	Periode		Looptijd Mndn	Bedrag per jaar €	< 1 jaar €	1 - 5 jaar €	Totaal €
		van	t/m					
1	huur gymzaal	01-01-08	01-12-47	480	120.731	120.731	603.655	724.386
2	leermiddelen	05-02-20	31-07-24	48	455.581	455.581	2.277.905	2.733.486
6	kopieerapparaat	01-06-19	31-05-25	72	68.571	68.571	342.857	411.429

*Per 1 januari 2023 is de bekostiging van het primair onderwijs na wetswijziging vereenvoudigd. Daarmee is de bekostigingssystematiek gewijzigd.*

*Bij de overgang van de oude naar de nieuwe bekostigingssystematiek zijn schoolbesturen door de regelgeving en besluitvorming van de minister met een groot materieel probleem geconfronteerd. Waar de schoolbesturen in een (school)jaar normaal gesproken 100% aan bekostiging ontvangen, is dat in de overgang naar de nieuwe bekostigingssystematiek circa 93% voor het schooljaar 2022/23. Schoolbesturen in de PO-sector werden daardoor in de periode augustus tot en met december 2022 door de minister met circa 7% gekort op hun bekostiging. Dit komt voor ons schoolbestuur neer op **€ 174.957**. Voorzichtigheidshalve is dit bedrag niet als vordering op de balans per 31 december 2022 opgenomen.*

*De minister stelt zich op het standpunt dat dit materieel grote probleem voor het schoolbestuur slechts "een boekhoud-technische correctie [is] aangezien de totale bekostiging van het Rijk naar scholen niet wijzigt door de vereenvoudiging". De overgang van een oude naar een nieuwe bekostigingssystematiek is echter niet louter een papieren exercitie; de keuzes die daarbij worden gemaakt hebben werkelijk een negatief effect op het onderwijsproces. De keuze van de minister om de schoolbesturen in 2022 fors minder bekostiging toe te kennen heeft reële consequenties.*

*Vandaar dat ons schoolbestuur samen met circa 230 schoolbesturen, juridisch begeleid door advocatenkantoor Stibbe en gecoördineerd vanuit de PO-Raad, gezamenlijk bezwaar hebben gemaakt tegen de beschikkingen voor de laatste vijf maanden van 2022. Dit bezwaar is op 30 november 2022 door de minister ongegrond verklaard. De financiële belangen en de relevante juridische vragen n.a.v. de beslissing op bezwaar van de minister zijn het volgens ons waard om de kwestie aan een onafhankelijke partij, zijnde de bestuursrechter, voor te leggen. Daarom hebben wij besloten om gezamenlijk met ruim 220 schoolbesturen een beroep bij de rechtbank Midden-Nederland in te stellen tegen de beslissing op bezwaar van de minister. Op het moment van dit schrijven loopt deze beroepsprocedure nog en is niet bekend*

## TOELICHTING OP DE TE ONDERSCHIEDEN POSTEN VAN DE STAAT VAN BATEN EN LASTEN

<b>3 Baten</b>		<b>2022</b>		<b>Begroot 2022</b>		<b>2021</b>	
		€	€	€	€	€	€
<b>3.1</b>	<b>Rijksbijdragen</b>						
<b>3.1.1</b>	<b>Rijksbijdragen</b>						
3.1.1.1	Rijksbijdragen OCW	14.198.200		13.719.288		12.906.520	
	Totaal rijksbijdragen	<u>14.198.200</u>		<u>13.719.288</u>		<u>12.906.520</u>	
<b>3.1.2</b>	<b>Overige subsidies</b>						
3.1.2.1	Overige subsidies OCW	1.952.195		1.487.668		2.158.658	
	Totaal Overige subsidies	<u>1.952.195</u>		<u>1.487.668</u>		<u>2.158.658</u>	
3.1.4	Ontvangen doorbetaling rijksbijdragen SWV	455.381		431.344		473.474	
	<b>Totaal Rijksbijdragen</b>	<u><b>16.605.777</b></u>		<u><b>15.638.300</b></u>		<u><b>15.538.652</b></u>	
<b>3.1.2.1</b>	<b>Overige subsidies OCW</b>						
		€	€	€	€	€	€
3.1.2.1.2	Niet-geoordeelde subsidies OCW	1.952.195		1.487.668		2.158.658	
	<b>Totaal overige subsidies OCW</b>	<u><b>1.952.195</b></u>		<u><b>1.487.668</b></u>		<u><b>2.158.658</b></u>	
<b>3.2</b>	<b>Overheidsbijdragen overige overheden</b>						
		€	€	€	€	€	€
3.2.2.2	Overige gemeentelijke en gemeenschappelijke bijdragen	15.701		15.000		15.709	
	<b>Totaal overheidsbijdragen overige overheden</b>	<u><b>15.701</b></u>		<u><b>15.000</b></u>		<u><b>15.709</b></u>	
<b>3.5</b>	<b>Overige baten</b>						
		€	€	€	€	€	€
3.5.1	Verhuur	237.741		237.242		232.429	
3.5.2	Detachering personeel	16.333		24.500		28.000	
3.5.5	Ouderbijdragen	789.478		901.500		774.902	
3.5.10	Overige	180.800		44.400		415.149	
	<b>Totaal overige baten</b>	<u><b>1.224.352</b></u>		<u><b>1.207.642</b></u>		<u><b>1.450.479</b></u>	

<b>4 Lasten</b>		<b>2022</b>		<b>Begroot 2022</b>		<b>2021</b>	
		€	€	€	€	€	€
<b>4.1</b>	<b>Personeelslasten</b>						
<b>4.1.1</b>	<b>Lonen, salarissen, sociale lasten en pensioenlasten</b>						
4.1.1.1	Lonen en salarissen	10.581.558		12.669.276		9.318.703	
4.1.1.2	Sociale lasten	1.333.882		-		1.255.100	
4.1.1.3	Premies Participatiefonds	34.788		-		64.144	
4.1.1.4	Premies Vervangingsfonds	1.172		-		1.008	
4.1.1.5	Pensioenpremies	1.685.141		-		1.555.156	
	<b>Totaal lonen, salarissen, sociale lasten en pensioenlasten</b>		<b>13.636.541</b>		<b>12.669.276</b>		<b>12.194.111</b>
<b>4.1.2</b>	<b>Overige personele lasten</b>						
4.1.2.1	Dotaties personele voorzieningen	76.125		37.000		161.526	
4.1.2.2	Personeel niet in loondienst	186.341		274.000		303.738	
4.1.2.3	Overige	436.664		388.251		359.827	
			<b>699.130</b>		<b>699.251</b>		<b>825.091</b>
<b>4.1.3</b>	<b>Ontvangen uitkeringen personeel</b>						
4.1.3.3	Overige uitkeringen personeel	169.793		49.000		104.245	
	Af: Ontvangen uitkeringen personeel						
			<b>169.793</b>		<b>49.000</b>		<b>104.245</b>
	<b>Totaal personeelslasten</b>		<b>14.165.878</b>		<b>13.319.527</b>		<b>12.914.957</b>
	<b>Gemiddeld aantal werknemers</b>						
	Het gemiddeld aantal werknemers bedraagt 219 in 2022 (2021: 211). Hieronder is de onderverdeling te vinden van het gemiddeld aantal werknemers.						
			<b>2022</b>		<b>2021</b>		
	Bestuur / Management		3,00		3,00		
	Personeel primair proces		166,00		164,00		
	Ondersteunend personeel		50,00		44,00		
	<b>Totaal gemiddeld aantal werknemers</b>		<b>219</b>		<b>211</b>		
	Hiervan zijn er 0 werkzaam in het buitenland in 2022 (2021: 0).						
<b>4.2</b>	<b>Afschrijvingen</b>						
4.2.2	Afschrijvingen op materiële vaste activa	510.446		529.146		524.326	
	<b>Totaal afschrijvingen</b>		<b>510.446</b>		<b>529.146</b>		<b>524.326</b>
<b>4.2.2</b>	<b>Afschrijvingen op materiële vaste activa</b>						
		€	€	€	€	€	€
4.2.2.1	Gebouwen	220.796		226.570		235.899	
4.2.2.2	Terreinen	22.475		22.469		19.236	
4.2.2.3	Inventaris en apparatuur	250.211		279.464		268.548	
4.2.2.4	Overige materiële vaste activa	16.963		643		643	
	<b>Totaal afschrijvingen</b>		<b>510.446</b>		<b>529.146</b>		<b>524.326</b>
<b>4.3</b>	<b>Huisvestingslasten</b>						
		€	€	€	€	€	€
4.3.1	Huur	118.333		75.000		94.792	
4.3.2	Verzekeringen	12.473		3.200		12.872	
4.3.3	Onderhoudslasten (klein onderhoud)	182.886		257.000		252.577	
4.3.4	Energie en water	170.754		149.900		160.169	
4.3.5	Schoonmaakkosten	393.997		382.600		353.357	
4.3.6	Belastingen en heffingen	11.388		13.800		12.129	
4.3.7	Dotatie onderhoudsvoorziening	132.808		132.808		132.808	
4.3.8	Overige	103.579		89.750		75.878	
	<b>Totaal huisvestingslasten</b>		<b>1.126.217</b>		<b>1.104.058</b>		<b>1.094.583</b>
<b>4.4</b>	<b>Overige lasten</b>						
		€	€	€	€	€	€
4.4.1	Administratie en beheerlasten	279.607		253.050		252.380	
4.4.2	Inventaris en apparatuur	22.618		40.700		48.877	
4.4.3	Leer- en hulpmiddelen	981.307		964.800		949.371	
4.4.5	Overige	917.496		716.200		637.080	
	<b>Totaal overige lasten</b>		<b>2.201.029</b>		<b>1.974.749</b>		<b>1.887.707</b>

**Separate specificatie kosten instellingsaccountant**

In het boekjaar zijn de volgende bedragen aan accountants honoraria (reeds onderdeel van 4.4.1) ten laste van het resultaat gebracht:

	<b>2022</b>		<b>Begroot 2022</b>		<b>2021</b>	
	€	€	€	€	€	€
4.4.1.1.1	Controle van de jaarrekening	36.209	25.500	24.684		
4.4.1.1.2	Andere controlewerkzaamheden	-	-	-		
4.4.1.1.3	Fiscale advisering	-	-	-		
4.4.1.1.4	Andere niet-controlediensten	-	-	-		
		<u>36.209</u>	<u>25.500</u>	<u>24.684</u>		

**Uitsplitsing honoraria naar accountantskantoor**

Alle hierboven opgesomde werkzaamheden zijn verricht door hetzelfde accountantskantoor.

**Honoraria met betrekking tot de werkzaamheden**

Bovenstaande honoraria betreffen uitsluitend de werkzaamheden die bij de Stichting zijn uitgevoerd door accountantsorganisaties en externe accountants zoals bedoeld in art. 1, lid 1 Wta (Wet toezicht accountantsorganisaties). De kosten voor de controle zijn inclusief bekostiging en

Bovenstaande accountants honoraria zijn verwerkt op basis van het lastenstelsel.

**6 Financiële baten en lasten**

	<b>2022</b>		<b>Begroot 2022</b>		<b>2021</b>	
	€	€	€	€	€	€
<b>6.1</b>	<b>Financiële baten</b>					
		-	-	-		
<b>6.2</b>	<b>Financiële lasten</b>					
6.2.1	Rentelasten en soortgelijke lasten	12.974	15.000	21.153		
		<u>12.974</u>	<u>15.000</u>	<u>21.153</u>		

**BESTEMMING VAN HET RESULTAAT**

		2022	
		€	€
2.1.1.1	Algemene reserve (publiek)		-167.677
2.1.1.3	Bestemmingsreserves (privaat)		
2.1.1.3.1	Algemene reserve privaat	13.829	
2.1.1.3.2	Ouderbijdragen VO	-16.866	
	Totaal bestemmingsreserves privaat	<u>          </u>	-3.036
	Totaal resultaat		<u><u>-170.713</u></u>

## **GEBEURTENISSEN NA BALANSDATUM**

Er zijn geen gebeurtenissen na balansdatum die hier dienen te worden toegelicht.

**VERBONDEN PARTIJEN**

De verbonden partijen die toegelicht dienen te worden, zijn hieronder opgenomen.

**Verbonden partijen**

Statutaire naam	Juridische vorm 2022	Statutaire zetel	Code activiteiten	Deelname percentage
Samenwerkingsverband ZOUT	Vereniging	Utrecht	4	0%
Samenwerkingsverband VO 26-03	Vereniging	Utrecht	4	0%

Code activiteiten: 1. contractonderwijs, 2. contractonderzoek, 3. onroerende zaken, 4. overige

Per 1 augustus 2014 is een aantal samenhangende wetwijzigingen in werking getreden ter invoering van Passend Onderwijs. Dit wettelijke kader legt de schoolbesturen een zorgplicht op en verplicht hen tot deelname aan een regionale samenwerkingsverband (SWV) om in samenwerking en afstemming vorm te geven aan Passend Onderwijs. De Werkplaats is voor het basisonderwijs aangesloten bij het Samenwerkingsverband Zuidoost Utrecht (ZOUT) en voor het Voortgezet Onderwijs aangesloten bij het Samenwerkingsverband Zuidoost Utrecht Voortgezet Onderwijs (SWVVO 26-03).

De statutaire zetel van het Samenwerkingsverband ZOUT en Samenwerkingsverband VO 26-03 is Utrecht.

**VERANTWOORDING SUBSIDIES**

De subsidies die toegelicht dienen te worden, zijn hieronder opgenomen.

**G1. Subsidies waarbij het eventueel niet aangewende deel van de subsidie, mits de activiteiten volledig zijn uitgevoerd, kan worden besteed aan andere activiteiten waarvoor bekostiging wordt verstrekt.**

Omschrijving	Toewijzing		De activiteiten zijn ultimo verslagjaar conform de subsidiebeschikkingen geheel uitgevoerd en afgerond
	Kenmerk	Datum	
Subsidie voor studieverlof	1165146-1	27-07-2021	Ja
Subsidie voor studieverlof	1278457-1	28-07-2022	Nee
Subsidie voor studieverlof	1278008-1	28-07-2022	Nee

**G2A. Subsidies met verekeningsclausule, aflopend**

Omschrijving	Toewijzing		Bedrag toewijzing	Ontvangen t/m 2021	Lasten t/m 2021	Stand 1-1-2022	Ontvangen in 2022	Lasten in 2022	Te verrekenen 31-12-2022
	Kenmerk	Datum							
			€	- €	- €	- €	- €	- €	-

**G2B. Subsidies met verrekeningsclausule, doorlopend**

Omschrijving	Toewijzing		Bedrag toewijzing	Ontvangen t/m 2021	Lasten t/m 2021	Stand 1-1-2022	Ontvangen in 2022	Lasten in 2022	Nog te besteden 31-12-2022
	Kenmerk	Datum							
			€	- €	- €	- €	- €	- €	-

## WNT-VERANTWOORDING 2022

Per 1 januari 2013 is de Wet normering bezoldiging topfunctionarissen publieke en semipublieke sector (WNT) in werking getreden. De WNT schrijft voor dat de beloning van topfunctionarissen verantwoord dient te worden in de jaarrekening, ook als de beloning beneden de norm blijft. Voor overige functionarissen geldt publicatieplicht alleen als de norm overschreden wordt. Op de stichting is het bezoldigingsmaximum voor het onderwijs van toepassing.

### Indeling en bezoldigingsklasse

De indeling van de rechtspersonen of instellingen over de bezoldigingsklassen gebeurt op basis van drie generieke instellingscriteria, te weten:

- a) de gemiddelde totale baten per kalenderjaar
- b) het gemiddelde aantal leerlingen, deelnemers of studenten
- c) het gewogen aantal onderwijssoorten of -sectoren

Deze instellingscriteria bieden een weergave van de zwaarte van de functie van de topfunctionaris gebaseerd op functiewaarderingsverhoudingen. Gezamenlijk geven de criteria een indicatie van de complexiteit van de betreffende bestuursfunctie.

Voor ieder criterium wordt een schaal gehanteerd. Uit de score op die schaal volgt een aantal complexiteitspunten. Het totaal van deze complexiteitspunten bepaalt in welke bezoldigingsklasse de rechtspersoon of instelling valt en welk bezoldigingsmaximum daarmee van toepassing is op de topfunctionaris(sen). Voor de bepaling van de complexiteitspunten verwijzen wij naar de Regeling bezoldiging topfunctionarissen OCW-sectoren.

### Complexiteitspunten

<b>Aantal complexiteitspunten per instellingscriteria:</b>	<b>2022</b>
Gemiddelde totale baten	4
Gemiddeld aantal leerlingen, deelnemers of studenten	2
Gewogen aantal onderwijssoorten of sectoren	4
<b>Totaal aantal complexiteitspunten</b>	<b>10</b>
<b>Bezoldigingsklasse</b>	<b>D</b>
<b>Bezoldigingsmaximum</b>	<b>€ 168.000</b>

## WNT-VERANTWOORDING 2022

**1a. Leidinggevende topfunctionarissen met dienstbetrekking en leidinggevende topfunctionarissen zonder dienstbetrekking vanaf de 13e maand van de functievervulling**

Leidinggevende topfunctionarissen met dienstbetrekking en leidinggevende topfunctionarissen zonder dienstbetrekking vanaf de 13e maand van de functievervulling inclusief degenen die op grond van hun voormalige functie nog 4 jaar als topfunctionaris worden aangemerkt

**Gegevens 2022**

Naam	JMT Bulters	LT Westhoff	JPR Croes
Functiegegevens	Directeur Basisonderwijs	Directeur Bedrijfsvoering	VZ van Bestuur
Aanvang functievervulling in 2022	01-01	01-01	01-01
Einde functievervulling in 2022	31-12	31-12	31-12
Omvang dienstverband (als deeltijdfactor in fte)	1,0000	0,9000	1,0000
Dienstbetrekking	ja	ja	ja

**Bezoldiging**

Beloning plus belastbare onkostenvergoedingen	€	90.271 €	82.836 €	108.859 €
Beloningen betaalbaar op termijn	€	15.767 €	15.239 €	20.709 €
<b>Subtotaal</b>	€	<b>106.038 €</b>	<b>98.075 €</b>	<b>129.568 €</b>

Individueel toepasselijke bezoldigingsmaximum	€	168.000 €	151.200 €	168.000 €
---	---	-----------	-----------	-----------

-/- Onverschuldigd betaald en nog niet terugontvangen bedrag	€	- €	- €	- €
--	---	-----	-----	-----

<b>Bezoldiging</b>	€	<b>106.038 €</b>	<b>98.075 €</b>	<b>129.568 €</b>
--------------------	---	------------------	-----------------	------------------

Het bedrag van de overschrijding	€	- €	- €	- €
----------------------------------	---	-----	-----	-----

de reden waarom de overschrijding al dan niet is toegestaan	0	0	0	0
---	---	---	---	---

Toelichting op de vordering wegens onverschuldigde betaling	0	0	0	0
---	---	---	---	---

**Gegevens 2021**

Naam	Directeur Basisonderwijs	Directeur Bedrijfsvoering	VZ van Bestuur
Functiegegevens	Directeur Basisonderwijs	Directeur Bedrijfsvoering	VZ van Bestuur
Aanvang functievervulling in 2021	01-01	01-11	01-01
Einde functievervulling in 2021	31-12	31-12	31-12
Omvang dienstverband (als deeltijdfactor in fte)	1,0000	0,9000	1,0000
Dienstbetrekking	ja	ja	ja

**Bezoldiging**

Beloning plus belastbare onkostenvergoedingen	€	84.622 €	12.729 €	106.828 €
Beloningen betaalbaar op termijn	€	15.751 €	2.488 €	21.636 €
<b>Subtotaal</b>	€	<b>100.373 €</b>	<b>15.217 €</b>	<b>128.464 €</b>

Individueel toepasselijke bezoldigingsmaximum	€	163.000 €	27.241 €	163.000 €
---	---	-----------	----------	-----------

<b>Bezoldiging</b>	€	<b>100.373 €</b>	<b>15.217 €</b>	<b>128.464 €</b>
--------------------	---	------------------	-----------------	------------------

## WNT-VERANTWOORDING 2022

### **1b. Leidinggevende topfunctionarissen zonder dienstbetrekking in de periode kalendermaand 1 t/m 12**

Niet van toepassing, er zijn geen leidinggevend topfunctionarissen zonder dienstbetrekking in de periode kalendermaand 1 t/m 12 van de functievervulling.

## **WNT-VERANTWOORDING 2022**

### **1c. Toezichhoudende topfunctionarissen**

Niet van toepassing, er zijn geen toezichhoudende topfunctionarissen.

**WNT-VERANTWOORDING 2022****1d. Topfunctionarissen met een totale bezoldiging van € 1.800 of minder**

Topfunctionarissen inclusief degenen die op grond van hun voormalige functie nog 4 jaar als topfunctionaris worden aangemerkt met een totale bezoldiging van € 1.800 of minder.

**Gegevens 2022**

Naam	Functie
De heer F.J.H. Dekker	Voorzitter Raad van Toezicht
Mevrouw D.M. Berndsén	Lid Raad van Toezicht
De heer M.J. Wanrooij	Lid Raad van Toezicht
Mevrouw S. Van Dommelen-Bruins	Lid Raad van Toezicht
Mevrouw E.M. van Suchtelen-Mijnarends	Lid Raad van Toezicht
De heer A. van Heeste	Lid Raad van Toezicht
Mevrouw L.A.J. de Groot- Schlundt Bodien	Lid Raad van Toezicht
De heer R.B. Kalma	Lid Raad van Toezicht
De heer F.H.W. Bekkers	Lid Raad van Toezicht

## WNT-VERANTWOORDING 2022

### **1e. Topfunctionaris met een totale bezoldiging van meer dan € 1.800**

Niet van toepassing, er zijn geen topfunctionarissen inclusief degene die op grond van zijn/haar voormalige functie nog 4 jaar als topfunctionaris wordt aangemerkt, voor al zijn/haar functies bij het bevoegd gezag en eventuele aan deze WNT-instelling gelieerde rechtspersonen.

## WNT-VERANTWOORDING 2022

### **1f. Topfunctionaris met een totale bezoldiging van meer dan € 1.800 waarop de anticumulatie bepaling van toepassing is.**

Niet van toepassing, er zijn geen (voormalige) (aangemerkte) leidinggevende topfunctionarissen met een dienstbetrekking bij een of meer andere WNT-instellingen.

## WNT-VERANTWOORDING 2022

**1g. Topfunctionaris met een totale bezoldiging van € 1.800 of minder waarop de anticumulatie van toepassing is.**

Niet van toepassing, er zijn geen (voormalige) (aangemerkte) leidinggevende topfunctionarissen met een dienstbetrekking bij een of meer andere WNT-instellingen.

## **WNT-VERANTWOORDING 2022**

### **2. Uitkeringen wegens beëindiging dienstverband aan topfunctionarissen**

Niet van toepassing, er zijn geen (aangemerkte) topfunctionarissen, met of zonder dienstbetrekking, waaraan een uitkering is verstrekt.

## **WNT-VERANTWOORDING 2022**

### **3. Overige rapportageverplichtingen op grond van de WNT**

Naast de hierboven vermelde topfunctionarissen zijn er geen overige functionarissen met een dienstbetrekking die in 2022 een bezoldiging boven het individueel toepasselijke drempelbedrag hebben ontvangen.

## GEGEVENS OVER RECHTSPERSOON

Statutaire naam: Stichting Werkplaats Kindergemeenschap  
Juridische vorm: Stichting  
Vestigingsplaats: Bilthoven  
Nr. Bevoegd gezag: 76740  
Nr. Handelsregister: 41177105  
Webadres: [www.wpkeesboeke.nl](http://www.wpkeesboeke.nl)

Adres: Kees Boekelaan 12  
3723 BA  
Bilthoven

Telefoonnummer: 030-2282841  
E-mailadres: [werkplaatsvo@wpkeesboeke.nl](mailto:werkplaatsvo@wpkeesboeke.nl)

Contactpersoon: L. Westhoff  
Telefoonnummer: 030-2282841  
E-mailadres: [l.westhoff@wpkeesboeke.nl](mailto:l.westhoff@wpkeesboeke.nl)

RIO-instellingscodes

## ONDERTEKENING DOOR BESTUURDERS EN RAAD VAN TOEZICHT

26-06-2023, Bilthoven

**J. Croes**

Voorzitter College van Bestuur

**F.J.H. Dekker**

Voorzitter Raad van Toezicht

**M.J. Wanrooij**

Lid raad van toezicht

**S. van Dommelen-Bruins**

Lid raad van toezicht

**E.M. van Suchtelen-Mijnarends**

Lid raad van toezicht

**A. van Heeste**

Lid raad van toezicht

**L.A.J. de Groot- Schlundt Bodien**

Lid raad van toezicht

**D.M. Berndsen**

Lid raad van toezicht

# OVERIGE GEGEVENS

## **CONTROLEVERKLARING VAN DE ONAFHANKELIJKE ACCOUNTANT**

*Aan de raad van toezicht van Stichting Werkplaats Kindergemeenschap*

### **Verklaring over de in het jaarverslag opgenomen jaarrekening 2022**

#### **Ons oordeel**

Wij hebben de jaarrekening 2022 van Stichting Werkplaats Kindergemeenschap te Bilthoven gecontroleerd.

Naar ons oordeel:

- geeft de in dit jaarverslag opgenomen jaarrekening een getrouw beeld van de grootte en de samenstelling van het vermogen van Stichting Werkplaats Kindergemeenschap op 31 december 2022 en van het resultaat over 2022 in overeenstemming met de Regeling jaarverslaggeving onderwijs;
- zijn de in deze jaarrekening verantwoorde baten en lasten alsmede de balansmutaties over 2022 in alle van materieel belang zijnde aspecten rechtmatig tot stand gekomen in overeenstemming met de in de relevante wet- en regelgeving opgenomen bepalingen, zoals opgenomen in paragraaf 2.3.1 'Referentiekader' van het Onderwijsaccountantsprotocol OCW 2022.

De jaarrekening bestaat uit:

1. de balans per 31 december 2022;
2. de staat van baten en lasten over 2022; en
3. de toelichting met een overzicht van de gehanteerde grondslagen voor financiële verslaggeving en andere toelichtingen.

#### **De basis voor ons oordeel**

Wij hebben onze controle uitgevoerd volgens het Nederlands recht, waaronder ook de Nederlandse controlestandaarden en het Onderwijsaccountantsprotocol OCW 2022 vallen. Onze verantwoordelijkheden op grond hiervan zijn beschreven in de sectie 'Onze verantwoordelijkheden voor de controle van de jaarrekening'.

Wij zijn onafhankelijk van Stichting Werkplaats Kindergemeenschap zoals vereist in de Verordening inzake de onafhankelijkheid van accountants bij assurance-opdrachten (ViO) en andere voor de opdracht relevante onafhankelijkheidsregels in Nederland. Verder hebben wij voldaan aan de Verordening gedrags- en beroepsregels accountants (VGBA).

Wij vinden dat de door ons verkregen controle-informatie voldoende en geschikt is als basis voor ons oordeel.

#### **Naleving anticumulatiebepaling WNT niet gecontroleerd**

In overeenstemming met het Controleprotocol WNT 2022 hebben wij de anticumulatiebepaling, bedoeld in artikel 1.6a WNT en artikel 5, lid 1 sub n en o Uitvoeringsregeling WNT, niet gecontroleerd. Dit betekent dat wij niet hebben gecontroleerd of er wel of niet sprake is van een normoverschrijding door een leidinggevende topfunctionaris vanwege eventuele dienstbetrekkingen als leidinggevende topfunctionaris bij andere WNT-plichtige instellingen, alsmede of de in dit kader vereiste toelichting juist en volledig is.

### **Verklaring over de in het jaarverslag opgenomen andere informatie**

Het jaarverslag omvat andere informatie, naast de jaarrekening en onze controleverklaring daarbij. De andere informatie bestaat uit:

- bestuursverslag;
- overige gegevens.

Op grond van onderstaande werkzaamheden zijn wij van mening dat de andere informatie:

- met de jaarrekening verenigbaar is en geen materiële afwijkingen bevat;
- alle informatie bevat die op grond van de Regeling jaarverslaggeving onderwijs en op grond van de in de relevante wet- en regelgeving opgenomen bepalingen, zoals opgenomen in paragraaf 2.2.2 'Bestuursverslag' van het Onderwijsaccountantsprotocol OCW 2022 is vereist.

Wij hebben de andere informatie gelezen en hebben op basis van onze kennis en ons begrip, verkregen vanuit de jaarrekeningcontrole of anderszins, overwogen of de andere informatie materiële afwijkingen bevat.

Met onze werkzaamheden hebben wij voldaan aan de vereisten in de Regeling jaarverslaggeving onderwijs, paragraaf 2.2.2 'Bestuursverslag' van het Onderwijsaccountantsprotocol OCW 2022 en de Nederlandse Standaard 720. Deze werkzaamheden hebben niet dezelfde diepgang als onze controlewerkzaamheden bij de jaarrekening.

Het college van bestuur is verantwoordelijk voor het opstellen van de andere informatie, waaronder het bestuursverslag en de overige gegevens in overeenstemming met de Regeling jaarverslaggeving onderwijs en met de in de relevante wet- en regelgeving opgenomen bepalingen, zoals opgenomen in paragraaf 2.2.2 'Bestuursverslag' van het Onderwijsaccountantsprotocol OCW 2022.

### **Beschrijving van verantwoordelijkheden met betrekking tot de jaarrekening**

#### **Verantwoordelijkheden van het college van bestuur en de raad van toezicht voor de jaarrekening**

Het college van bestuur is verantwoordelijk voor het opmaken en getrouw weergeven van de jaarrekening in overeenstemming met Regeling jaarverslaggeving onderwijs. Het college van bestuur is ook verantwoordelijk voor het rechtmatig tot stand komen van de in de jaarrekening verantwoorde baten en lasten alsmede de balansmutaties, in overeenstemming met de in de relevante wet- en regelgeving opgenomen bepalingen, zoals opgenomen in paragraaf 2.3.1 'Referentiekader' van het Onderwijsaccountantsprotocol OCW 2022.

In dit kader is het college van bestuur tevens verantwoordelijk voor een zodanige interne beheersing die het college van bestuur noodzakelijk acht om het opmaken van de jaarrekening en de naleving van die relevante wet- en regelgeving mogelijk te maken zonder afwijkingen van materieel belang als gevolg van fouten of fraude.

Bij het opmaken van de jaarrekening moet het college van bestuur afwegen of de onderwijsinstelling in staat is haar activiteiten in continuïteit voort te zetten. Op grond van genoemd verslaggevingsstelsel moet het college van bestuur de jaarrekening opmaken op basis van de continuïteitsveronderstelling, tenzij het college van bestuur het voornemen heeft om de onderwijsinstelling te liquideren of de activiteiten te beëindigen of als beëindiging het enige realistische alternatief is. Het college van bestuur moet gebeurtenissen en omstandigheden waardoor gerede twijfel zou kunnen bestaan of de instelling haar activiteiten in continuïteit kan voortzetten toelichten in de jaarrekening.

De raad van toezicht is verantwoordelijk voor het uitoefenen van toezicht op het proces van financiële verslaggeving van de onderwijsinstelling.

### **Onze verantwoordelijkheden voor de controle van de jaarrekening**

Onze verantwoordelijkheid is het zodanig plannen en uitvoeren van een controleopdracht, dat wij daarmee voldoende en geschikte controle-informatie verkrijgen voor het door ons af te geven oordeel.

Onze controle is uitgevoerd met een hoge mate maar geen absolute mate van zekerheid waardoor het mogelijk is dat wij tijdens onze controle niet alle materiële fouten en fraude ontdekken.

Afwijkingen kunnen ontstaan als gevolg van fraude of fouten en zijn materieel indien redelijkerwijs kan worden verwacht dat deze, afzonderlijk of gezamenlijk, van invloed kunnen zijn op de economische beslissingen die gebruikers op basis van deze jaarrekening nemen. De materialiteit beïnvloedt de aard, timing en omvang van onze controlewerkzaamheden en de evaluatie van het effect van onderkende afwijkingen op ons oordeel.

Wij hebben deze accountantscontrole professioneel kritisch uitgevoerd en hebben waar relevant professionele oordeelsvorming toegepast in overeenstemming met de Nederlandse controlestandaarden, het Onderwijsaccountantsprotocol OCW 2022, ethische voorschriften en de onafhankelijkheidseisen. Onze controle bestond onder andere uit:

- het identificeren en inschatten van de risico's
  - dat de jaarrekening afwijkingen van materieel belang bevat als gevolg van fouten of fraude;
  - van het niet rechtmatig tot stand komen van baten en lasten alsmede de balansmutaties, die van materieel belang zijn;
- het in reactie op deze risico's bepalen en uitvoeren van controlewerkzaamheden en het verkrijgen van controle-informatie die voldoende en geschikt is als basis voor ons oordeel. Bij fraude is het risico dat een afwijking van materieel belang niet ontdekt wordt groter dan bij fouten. Bij fraude kan sprake zijn van samenspanning, valsheid in geschrifte, het opzettelijk nalaten transacties vast te leggen, het opzettelijk verkeerd voorstellen van zaken of het doorbreken van de interne beheersing;
- het verkrijgen van inzicht in de interne beheersing die relevant is voor de controle met als doel controlewerkzaamheden te selecteren die passend zijn in de omstandigheden. Deze werkzaamheden hebben niet als doel om een oordeel uit te spreken over de effectiviteit van de interne beheersing van de onderwijsinstelling;
- het evalueren van de geschiktheid van de gebruikte grondslagen voor financiële verslaggeving, de gebruikte financiële rechtmatigheidscriteria en het evalueren van de redelijkheid van schattingen door het college van bestuur en de toelichtingen die daarover in de jaarrekening staan;
- het vaststellen dat de door het college van bestuur gehanteerde continuïteitsveronderstelling aanvaardbaar is. Tevens het op basis van de verkregen controle-informatie vaststellen of er gebeurtenissen en omstandigheden zijn waardoor gereede twijfel zou kunnen bestaan of de onderwijsinstelling haar activiteiten in continuïteit kan voortzetten. Als wij concluderen dat er een onzekerheid van materieel belang bestaat, zijn wij verplicht om aandacht in onze controleverklaring te vestigen op de relevante gerelateerde toelichtingen in de jaarrekening. Als de toelichtingen inadequaat zijn, moeten wij onze verklaring aanpassen. Onze conclusies zijn gebaseerd op de controle-informatie die verkregen is tot de datum van onze controleverklaring. Toekomstige gebeurtenissen of omstandigheden kunnen er echter toe leiden dat een instelling haar continuïteit niet langer kan handhaven;
- het evalueren van de presentatie, structuur en inhoud van de jaarrekening en de daarin opgenomen toelichtingen; en
- het evalueren of de jaarrekening een getrouw beeld geeft van de onderliggende transacties en gebeurtenissen en of de in deze jaarrekening verantwoorde baten en lasten alsmede de balansmutaties in alle van materieel belang zijnde aspecten rechtmatig tot stand zijn gekomen.

Wij communiceren met de raad van toezicht onder andere over de geplande reikwijdte en timing van de controle en over de significante bevindingen die uit onze controle naar voren zijn gekomen, waaronder eventuele significante tekortkomingen in de interne beheersing.

Utrecht, 26 juni 2023  
Flynth Audit B.V.

Paraaf voor waarmerkingsdoeleinden:

Digitaal ondertekend door Sandra van der Veer

S.v.d.V.

S. van der Veer AA